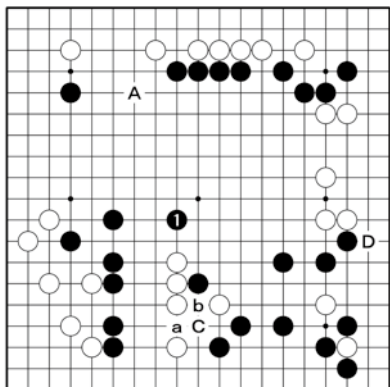


2025年春「上野愛咲美呉清源杯獲得記念」特別紙上認定 解答

※特別紙上認定とは…日本棋院が囲碁ファンの皆様に日頃の感謝の気持ちをこめて実施する認定問題（日本棋院ホームページ等で問題出題。碁ワールドは2025年5月号第2付録掲載）。最高八段まで取得できる。

全局問題



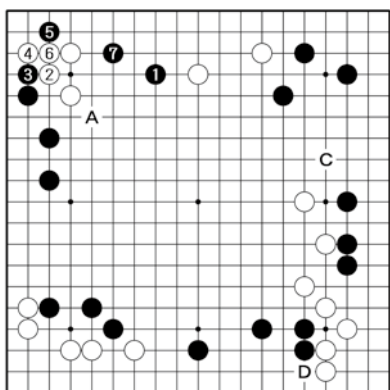
【第1問 正解B 10点】黒1と下辺白を攻めたい。黒C、白a、黒bは白1と動かれ黒が薄い碁形。
C 8点、A 6点、D 4点

五段～八段免状取得 『高段コース』 解答

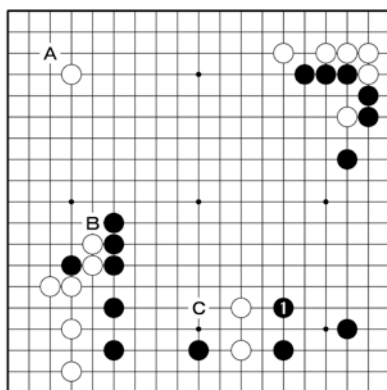
【得点基準＝各問10点、150点満点】

八段＝130点以上、七段＝120点以上

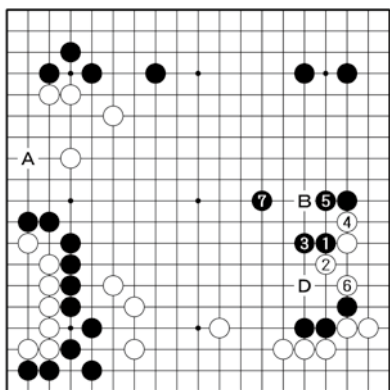
六段＝110点以上、五段＝100点以上



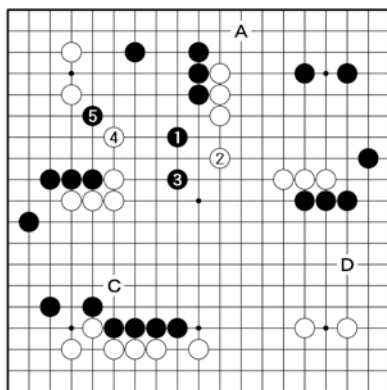
【第3問 正解B 10点】黒1の打ち込みが厳しく、左右白への寄り付きを狙いたい局面。
C 8点、A 6点、D 4点



【第2問 正解D 10点】黒1と黒模様を広げながら白を攻めたい。黒Cは白1と打たれて方向違い。
A 8点、C 6点、B 4点

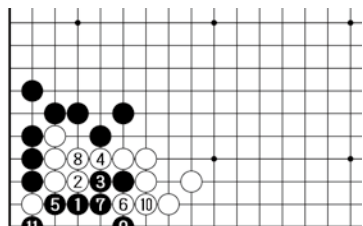


【第5問 正解C 10点】黒1から5と決めるのが良く、黒7まで大きな黒模様が出来上がり黒好調。
B 8点、D 6点、A 4点

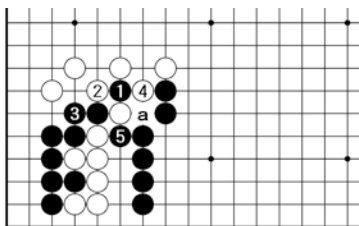


【第4問 正解B 10点】黒1が厳しく、黒5まで左右の白を分断して攻めていけば黒優勢。
A 8点、D 6点、C 4点

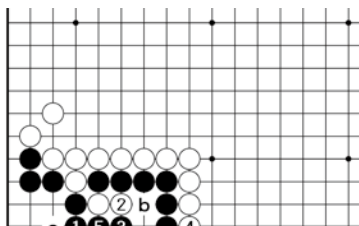
部分問題(手筋の部)



【第8問 正解C=10点】黒1が白地を荒らす踏み込み。初手黒4は白7と受けられ失敗。初手黒2は白1、黒3、白6まで。

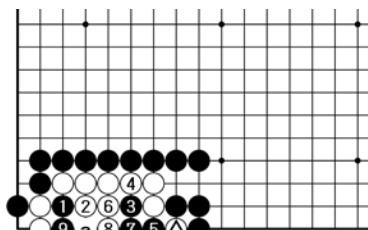


【第7問 正解B=10点】黒1が分断の手筋。初手で先に黒3は悪手で、白5、黒1の時に白4、黒2、白aで連絡され失敗。

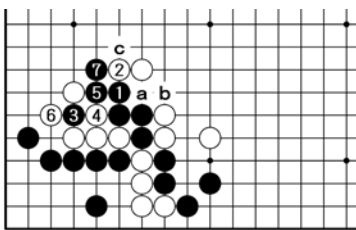


【第6問 正解C=10点】黒1が左右の黒を助ける手筋。初手黒aは白2、黒3、白5、黒bのコウになり失敗。

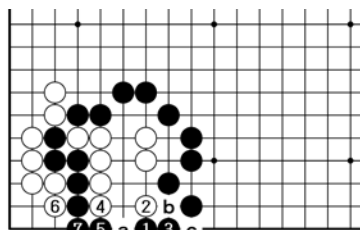
部分問題(死活の部)



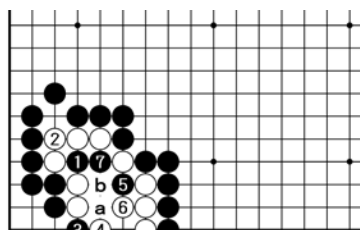
【第11問 正解D=10点】黒1から3が好手で白死。初手黒aは白4、黒5、白7、黒8、白△取りでコウ。



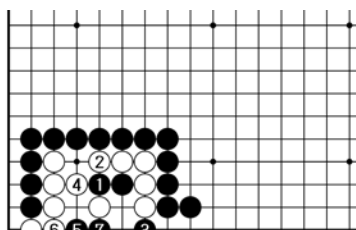
【第10問 正解A=10点】黒1、3が好手。初手黒2は白1、黒a、白b、黒5、白4、黒1に白cでシチョウに取られて失敗。白4と分断され失敗。



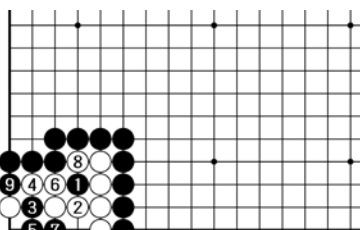
【第9問 正解D=10点】黒1が連絡の手筋。初手黒aは白2、黒1、白3、黒b、白5、黒c、



【第14問 正解C=10点】黒1が妙手で白死。白2で7は黒aで白死。初手黒2は白1、黒3、白a、黒5、白bでコウ。



【第13問 正解B=10点】黒1から3が好手で白死。初手で単に黒3は白1と受けられ白生き。初手黒5は白6で白生き。



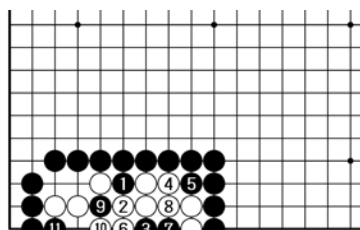
【第12問 正解A=10点】黒1から3が好手で白死。初手黒3、白4、黒5は白6で白生き。初手黒6は白3で白生き。

初段～四段免状取得 『有段コース』 解答

【得点基準=各問10点、150点満点】

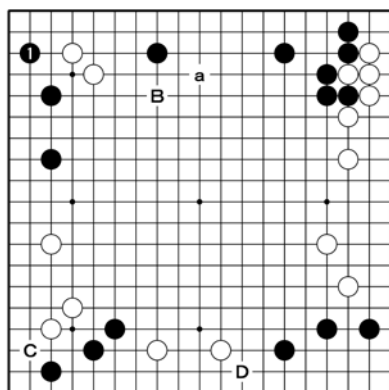
四段=130点以上、三段=120点以上

二段=110点以上、初段=100点以上

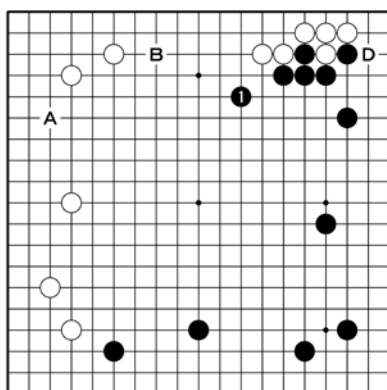


【第15問 正解B=10点】黒1から3が好手で白死。初手で単に黒3は白1と受けられ、黒8、白6、黒5、白9で白生き。

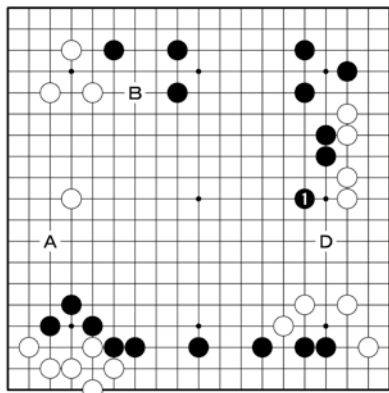
全局問題



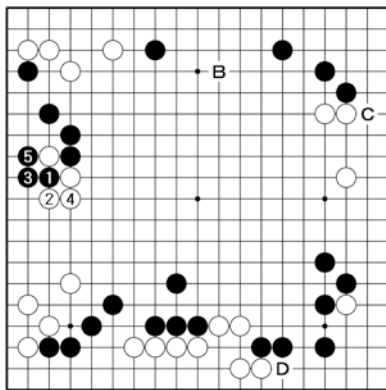
【第2問 正解A=10点】黒1が白の根拠を奪う厳しい手で、白Bに黒aで自然に黒地が固まり黒好調。B=8点、C=6点、D=4点



【第1問 正解C=10点】黒1が右辺の黒模様を拡大し、上辺の白模様を消す双方からの絶好点。A=8点、D=6点、B=4点

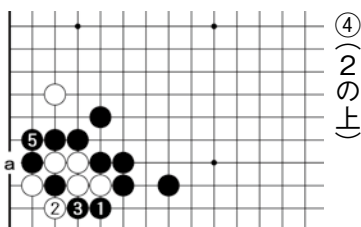


【第4問 正解C 10点】黒1が上
辺の黒模様を広げながら右辺白陣
に圧力をかける絶好点。
A 8点、D 6点、B 4点

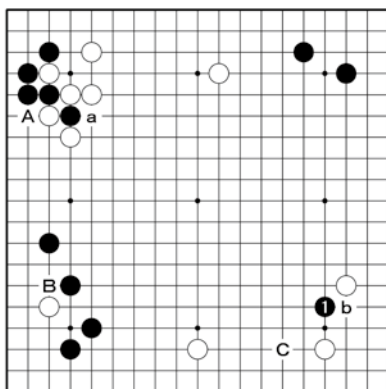


【第3問 正解A 10点】黒1が実
利と根拠の要点。黒Bは白1から
攻められてしまい黒苦戦。
C 8点、B 6点、D 4点

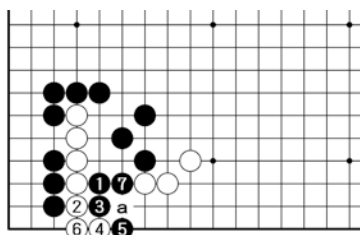
部分問題(手筋の部)



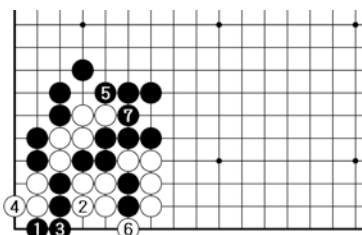
【第6問 正解A=10点】黒1が
隅の白を取る手筋。初手黒2は
白5、黒1、白aで左辺の白一
子と連絡され失敗。



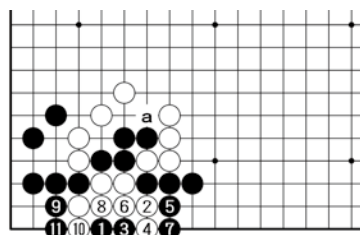
【第5問 正解D 10点】黒1がa
の動き出しを狙った手で、白a守
りに黒bと連打して黒満足。
C 8点、B 6点、A 4点



【第9問 正解A=10点】黒1が
分断の手筋。初手黒7は白a、
黒1に白2と受けられて失敗。
初手黒3は白1まで。

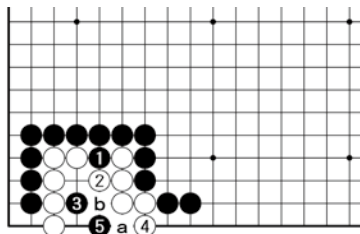


【第8問 正解C=10点】黒1が
黒の手数を伸ばす手筋で、黒7
まで攻め合い黒勝ち。初手黒3
は白1で攻め合い黒負け。

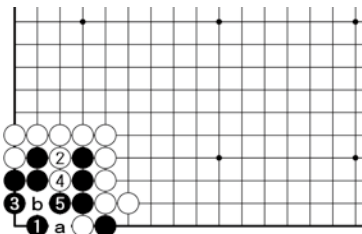


【第7問 正解A=10点】黒1、
3が攻め合いの手筋。初手黒10
は白2、黒5、白a、黒8、白
6、黒3のコウになり失敗。

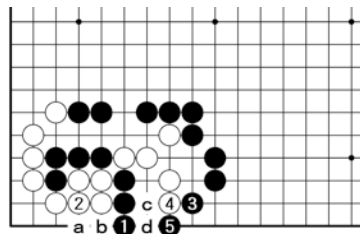
部分問題(死活の部)



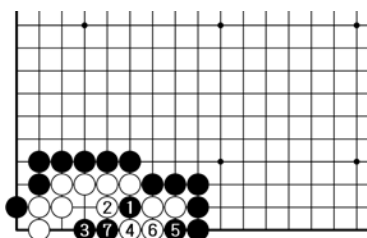
【第12問 正解B=10点】黒1
から3が急所で白死。初手黒4
は白3と受けられ、黒2、白1、
黒5、白a、黒bはセキの形。



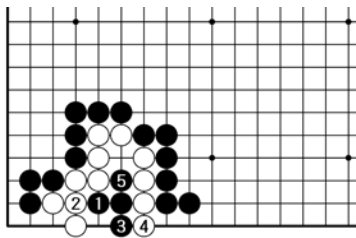
【第11問 正解D=10点】黒1、
3が好手で黒生き。白2で3は
黒2で黒生き。初手黒aは白2、
黒4、白bで黒死。



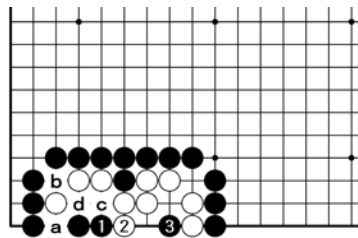
【第10問 正解B=10点】黒1
が連絡の手筋。白2で4は黒2、
白a、黒bでオオトシ。初手
黒3は白c、黒1、白dで失敗。



【第15問 正解 B=10点】黒1から3が好手で白死。初手黒3は白1と受けられ、続いて黒2、白5、黒4と打ってもセキ。

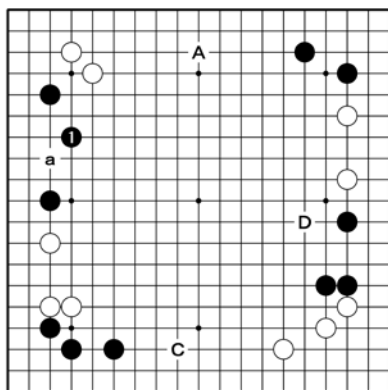


【第14問 正解 D=10点】黒1から3、5が好手で白死。初手黒5は白3、黒1、白2でセキ。初手黒4は白5で白生き。



【第13問 正解 D=10点】黒1、3で白死。続いて白aは黒bまで。初手黒cは白d、黒1、白2、黒a、白3で白生き。

全局問題



【第1問 正解 B=10点】黒1としっかり守るところ。黒Aは白aと打ち込まれて黒苦戦。A=8点、D=6点、C=4点

6級～初段免状取得 『級位コース』解答

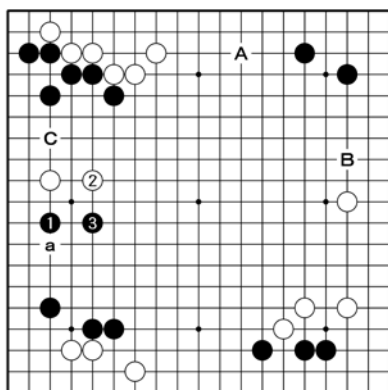
【得点基準=各問10点、150点満点】

初段=130点以上、1級=110点以上

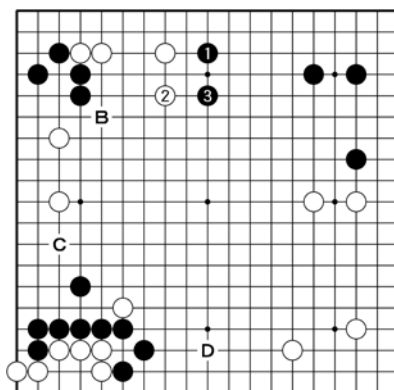
2級=100点以上、3級=90点以上

4級=80点以上、5級=70点以上

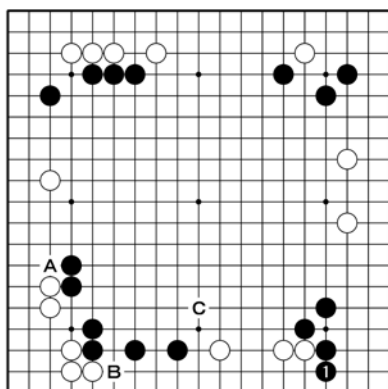
6級=60点以上



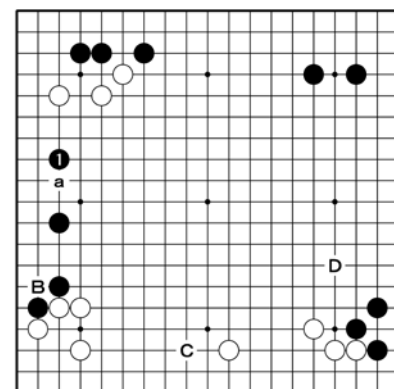
【第3問 正解 D=10点】黒1が攻防の要点。黒Bは白aと打たれて左下黒が弱くなり黒不満。B=8点、A=6点、C=4点



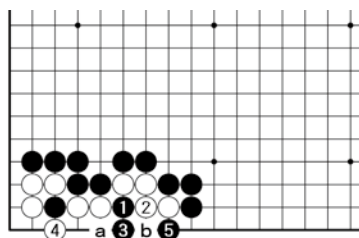
【第2問 正解 A=10点】黒1が白の根拠を脅かす好点。白2に黒3で右上の黒模様も広がり好調。C=8点、D=6点、B=4点



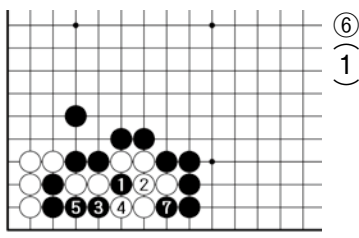
【第5問 正解 D=10点】黒1が実利と根拠の逃せぬ要点。手抜きはすかさず白1と打たれて黒不満。A=8点、C=6点、B=4点



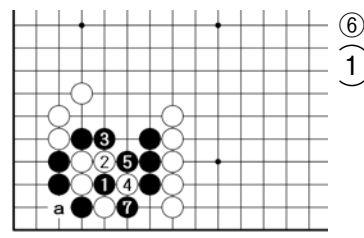
【第4問 正解 A=10点】黒1が双方の根拠に関わる急場。黒Dは白aから逆に黒が攻められ不満。B=8点、D=6点、C=4点



【第8問 正解D=10点】黒1、3が手筋で、白はaとbに入ることができず、黒5まで大きな戦果。初手黒2は白1で失敗。



【第7問 正解A=10点】黒1が手筋で、白2には黒3、5から7まで攻め合い黒勝ち。初手黒3は白1で攻め合い黒負け。



【第6問 正解B=10点】黒1から3、5が白のダメヅマリを突く手筋。初手黒aは白1と守られ、左右の黒が切り離され失敗。

部分問題(死活の部)

