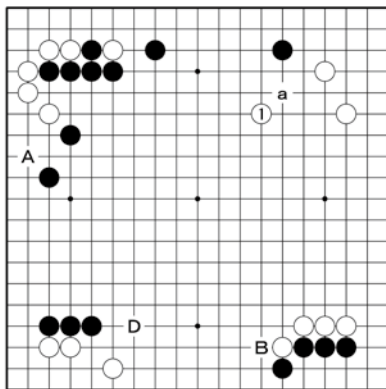


「平成四天王」 特別紙上認定2025年秋 解答

※特別紙上認定とは…日本棋院が囲碁ファンの皆様に日頃の感謝の気持ちをこめて実施する認定問題（日本棋院ホームページ等で問題出題。碁ワールドは2025年11月号第2付録掲載）。最高八段まで取得できる。

全局問題



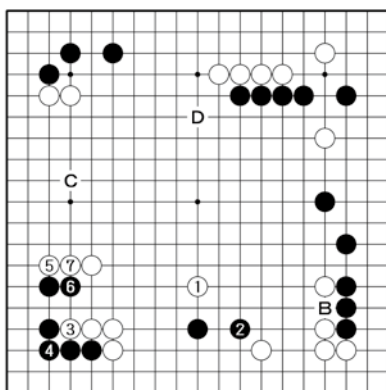
【第1問 正解C 10点】黒aと打たれると上辺の黒模様が大きい。め、白1と制限したい。
B 8点、D 6点、A 4点

五段～八段免状取得 『高段コース』 解答

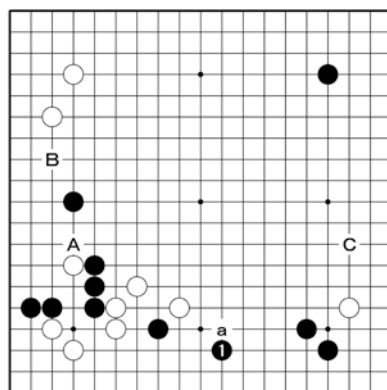
【得点基準=各問10点、150点満点】

八段=130点以上、七段=120点以上

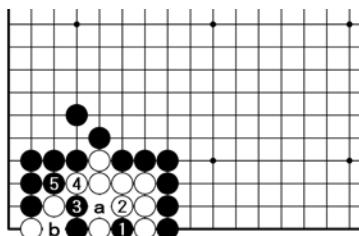
六段=110点以上、五段=100点以上



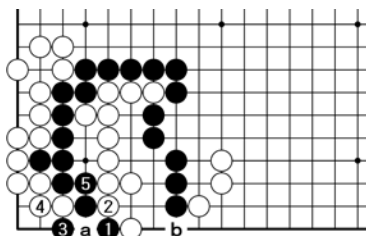
【第2問 正解D 10点】黒1が最大の大場。黒Bは白aと構えられると下辺の白地が大きく不満。
C 8点、B 6点、A 4点



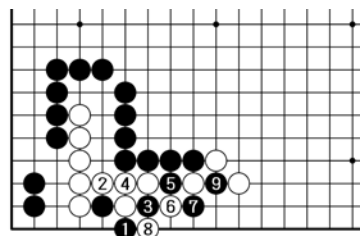
部分問題(死活の部)



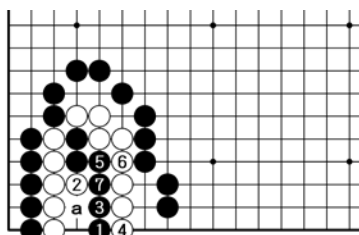
【第11問 正解C=10点】黒1が好手で白死。白2でaなら黒bまで。初手黒aは白2と受けてコウになり失敗。



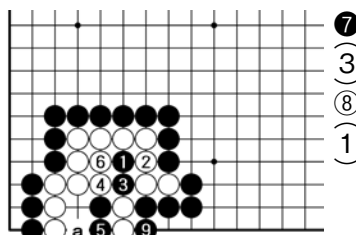
【第10問 正解C=10点】黒1が好手で、白2に黒3、5でコウになり成功。初手黒aは白5、黒4、白bと連絡されて失敗。



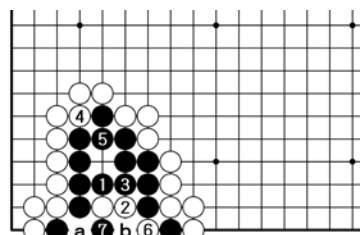
【第9問 正解A=10点】黒1が手筋で、白2には黒3から5がうまく、黒9まで白地を荒らして成功。



【第14問 正解B=10点】黒1が好手で白死。白2で3は黒2、白a、黒4まで。初手黒2は白1と受けられ白生き。



【第13問 正解A=10点】黒1が好手で白死。白4で5は黒9、白a、黒4で五目中手。初手黒3、白4、黒1は白5で白生き。



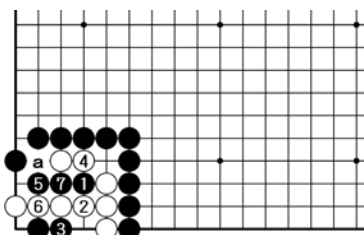
【第12問 正解D=10点】黒1、3が好手で黒生き。初手黒2は白1、黒6、白a、黒7、白bのコウになり失敗。

初段～四段免状取得 『有段コース』 解答

【得点基準=各問10点、150点満点】

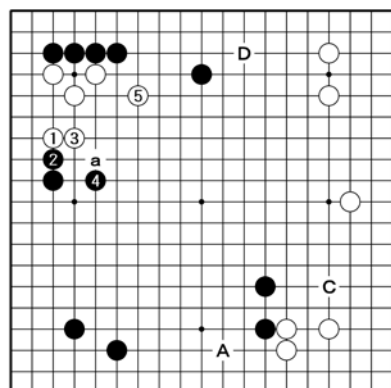
四段=130点以上、三段=120点以上

二段=110点以上、初段=100点以上

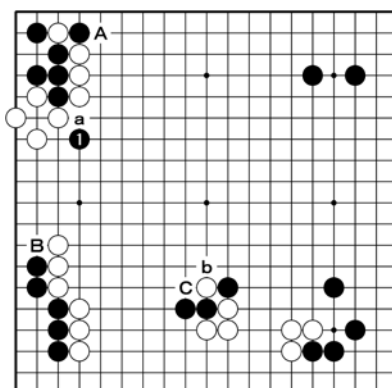


【第15問 正解B=10点】黒1が好手で白死。初手黒5、白6、黒1は手順が悪く、白7、黒4、白aで白生き。

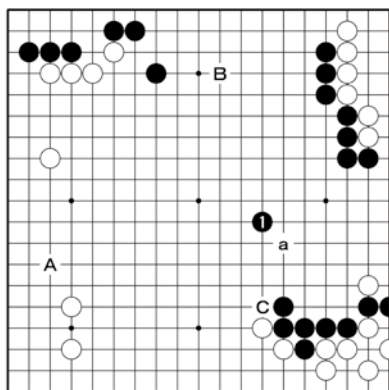
全局問題



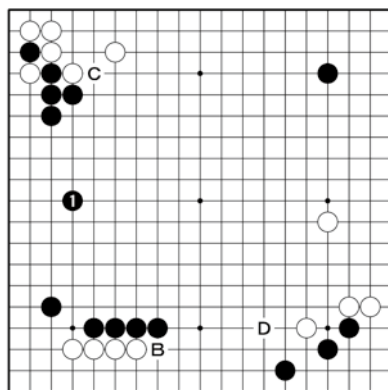
【第2問 正解B=10点】白1から5の補強が急務。手を抜き黒aなど攻められては苦しい。
A=8点、D=6点、C=4点



【第1問 正解D=10点】黒1がの切りとbのシチョウを見合にした好手。
B=8点、C=6点、A=4点

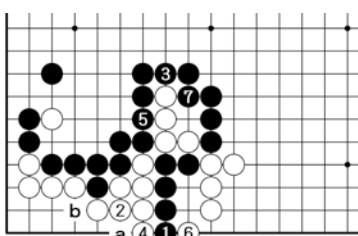


【第4問 正解D 10点】黒1と右
辺を囲いたい。黒Bは白aと入ら
れると地合い不足になり非勢。
C 8点、A 6点、B 4点

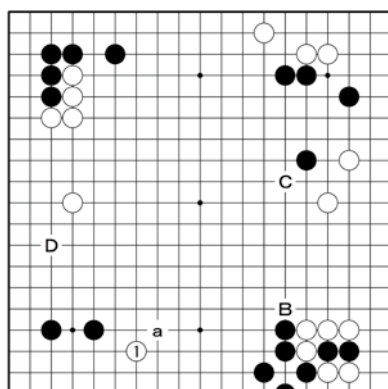


【第3問 正解A 10点】黒1が左
辺を黒模様にする好点。白から1
と黒模様を消される展開は不満。
B 8点、C 6点、D 4点

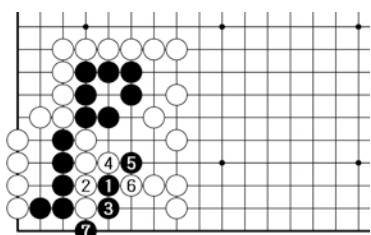
部分問題(手筋の部)



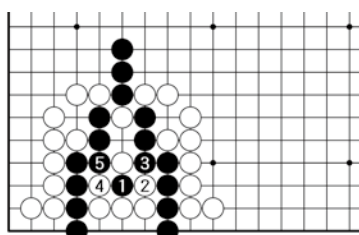
【第6問 正解C=10点】黒1が
手筋で、黒7まで攻め合い黒勝
ち。白2で6は黒2、白a、黒
4、白2、黒bで白取られ。



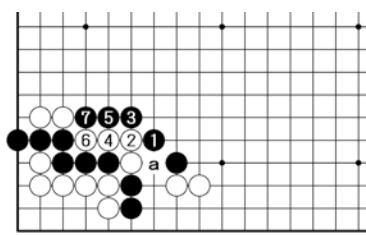
【第5問 正解A 10点】黒aと構
えられる前に、白1と黒模様を消
しにいくタイミング。
D 8点、C 6点、B 4点



【第9問 正解D=10点】黒1が
要の白二子を取る手筋。初手黒
2は白4と打たれると捕まえる
ことができなくなり失敗。

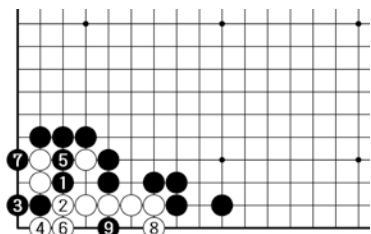


【第8問 正解A=10点】黒1が
左右の断点を守る手筋。初手黒
3は白5、初手黒5は白3とそ
れぞれ切られて失敗。

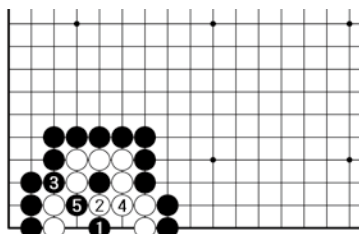


【第7問 正解B=10点】黒1が
要の白一子を取る手筋。初手黒
aは白2に後が続かず、黒が左
右に分断されては失敗。

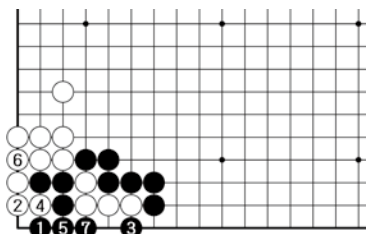
部分問題(死活の部)



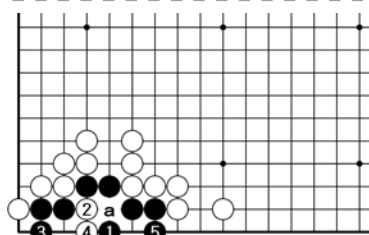
【第12問 正解C=10点】黒1
から3が隅の特殊性を利用した
好手で白死。初手黒7は白3と
受けられて白生き。



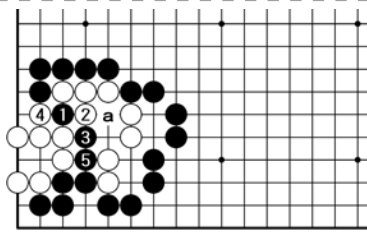
【第11問 正解B=10点】黒1
から3が好手で白死。初手黒2
は白4、黒1、白5でセキ。初
手黒3は白1と受けられ白生き。



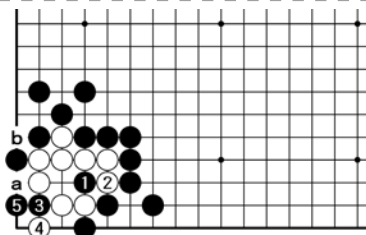
【第10問 正解C=10点】黒1
が手筋で、黒7まで攻め合い勝
ち。初手黒5は白1、黒2、白
7、黒6でコウになり失敗。



【第15問 正解 B = 10点】黒1が正しく、白2には黒3が好手で黒生き。初手黒4は白a、黒1、白5、黒2、白3で黒死。

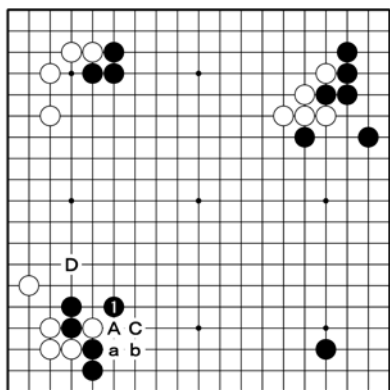


【第14問 正解 A = 10点】黒1が好手で白死。白2で4は黒3、白5、黒aまで。初手黒3、白5、黒1は白aで白生き。



【第13問 正解 D = 10点】黒1から3が好手で白死。初手黒3、白4、黒5、白a、黒1の手順は白bと応じられ白生き。

全局問題



【第1問 正解 B = 10点】黒1が簡明。白Aに黒C、白a、黒bと黒二子を捨て外側を厚くして黒満足。
C = 8点、D = 6点、A = 4点

6級～初段免状取得

『級位コース』 解答

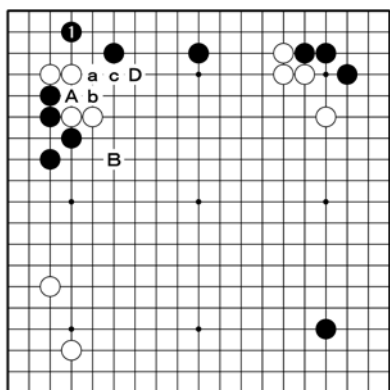
【得点基準＝各問10点、150点満点】

初段＝130点以上、1級＝110点以上

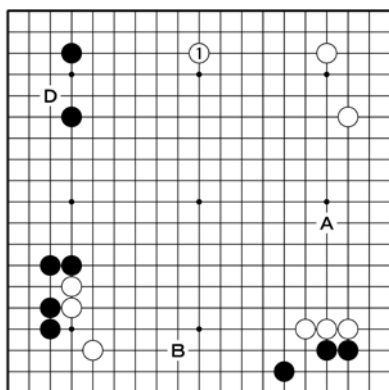
2級＝100点以上、3級＝90点以上

4級＝80点以上、5級＝70点以上

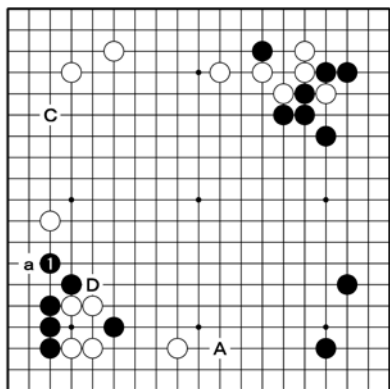
6級＝60点以上



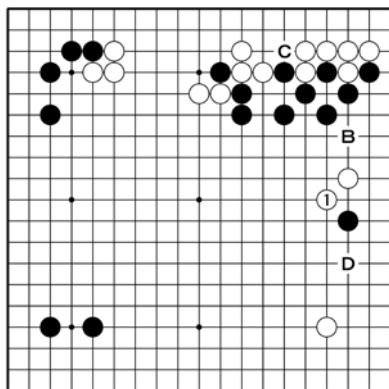
【第3問 正解 C = 10点】黒1が白の根拠を奪う要点。黒Aは白a、黒b、白cと緩められて空振り。
D = 8点、B = 6点、A = 4点



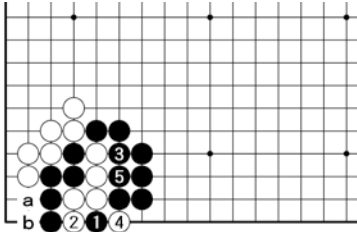
【第2問 正解 C = 10点】白1が左辺の黒模様を牽制しつつ右辺の白模様を広げる好点。
A = 8点、B = 6点、D = 4点



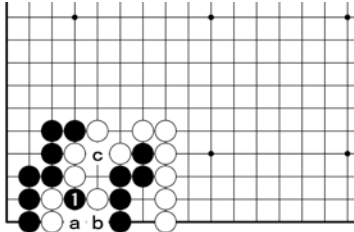
【第5問 正解 B = 10点】黒1が根拠を確保する急場。黒Cは白aが厳しく、左下黒が弱体化して不満。
A = 8点、C = 6点、D = 4点



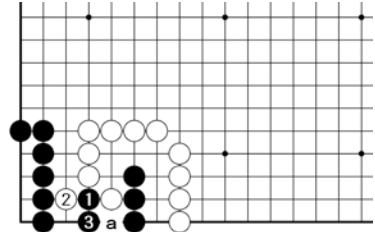
【第4問 正解 A = 10点】白1と動き、右上の黒と右辺の黒への攻めを狙いたい。
D = 8点、B = 6点、C = 4点



【第8問 正解C=10点】黒1と白2を決めてから黒3、5が攻め合いの手筋。初手黒3は白a、黒1に白bで攻め合い負け。

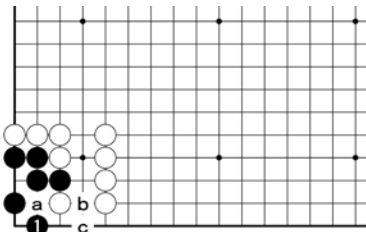


【第7問 正解A=10点】黒1が白のダメヅマリを突いた連絡の手筋。続いて白a、黒b、白1は黒cで白取られ。

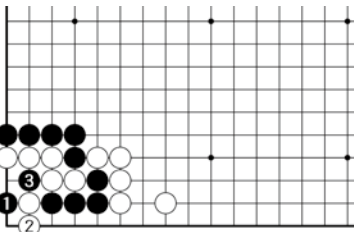


【第6問 正解C=10点】黒1が白の腹中の黒三子を左方の黒と連絡する手筋。初手黒3は白aと遮られて失敗。

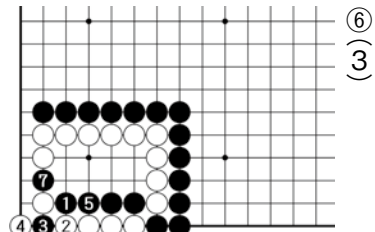
部分問題(死活の部)



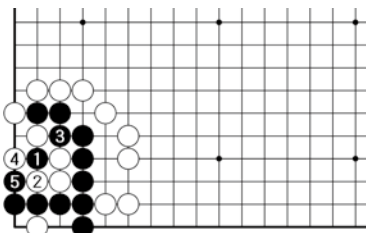
【第11問 正解B=10点】黒1が好手。続いて白aは黒bで取れるため黒生き。初手黒aは白1、黒b、白cでコウになり失敗。



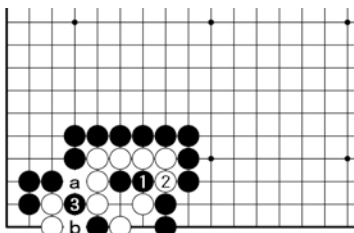
【第10問 正解B=10点】黒1が手筋で、白2には黒3のウツテガエシで白取られ。初手黒2は白1で攻め合い負け。



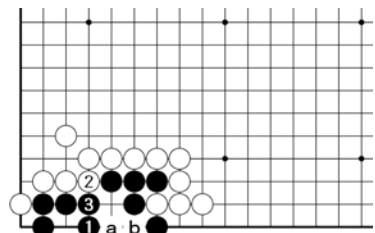
【第9問 正解B=10点】黒1から3が白をダメヅマリにする手筋で、黒7まで白取られ。初手黒5は白2に後が続かず失敗。



【第14問 正解A=10点】黒1が好手で、白2は黒3、5でオイオトシになり黒生き。初手黒4は白1と受けられ黒死。



【第13問 正解C=10点】黒1から3が好手順で、白はaに入れず白死。初手黒3は白aと打たれ、黒1に白bで白生き。



【第12問 正解D=10点】黒1が眼形の急所で黒生き。初手黒3は白a、黒1、白bで黒死。初手黒2は白1で黒死。

◎採点ハガキ返送日◎

2025年12月下旬以降に順次ご返送します。

◎免状申請期間◎

2026年2月28日(ご入金分まで)

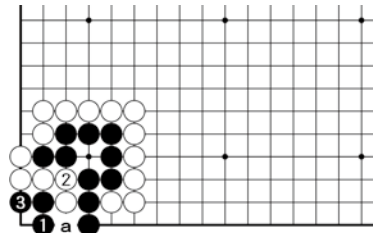
合格点に達した方には免状料金表及び免状申請書類一式をお送りします。

◎問い合わせ◎

日本棋院普及部(平日10時~17時)

電話 03-3288-8723 Fax 03-3261-5841

Mail: kaiinka@nihonkiin.or.jp



【第15問 正解B=10点】黒1が好手。黒3の時に白aと入れないため黒生き。初手黒2は白1、黒a、白3でコウになり失敗。