

# 特別紙上認定

期間限定!!

金銀箔特別免状

理事長 小林 寛

## 慶祝 新元号 記念

棋力に応じて  
3コースを  
ご用意!!

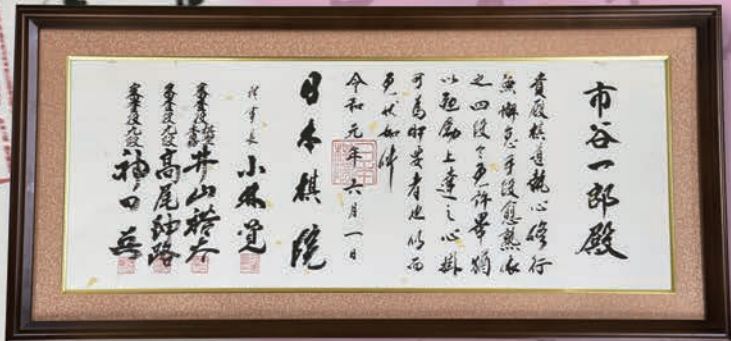
八段～五段取得の  
「高段コース」

四段～初段取得の  
「有段コース」

初段～6級取得の  
「級位コース」

令和元年の日付入  
免状取得のチャンス!!

※写真はイメージです。



囲碁ファンの皆様にご感謝の気持ちを込めて、令和元年を祝した『新元号記念特別紙上認定』をお届けします。今回の免状は「大高檀紙金銀箔仕様」の特製免状です。昇入段の証として、令和元年の日付入り免状を取得するチャンスです。免状申請の特典もご用意いたしましたので、ふるってご応募ください。

なお、下記特典は本認定で合格点に達し規定の料金で免状を申請・取得された方への特典です。合格点に達しても免状を申請されない場合、特典はございませんのでご注意ください。

(金銀箔免状ではなく、通常の白無地の大高檀紙免状も選択できます)

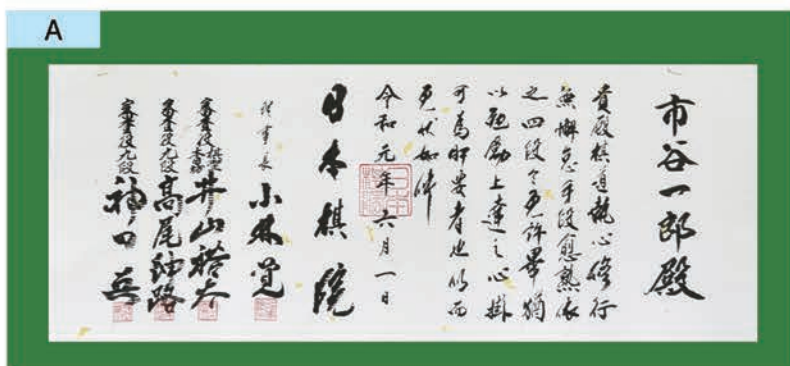
令和元年7月 日本棋院普及部紙上認定室

◆免状申請者特典

(凡例)○:対象 / -:対象外

特典	特典内容	申請段級位								
		八段	七段	六段	五段	四段	三段	二段	初段	1級 6級
A 金銀箔仕様特製免状	金銀箔仕様特製免状	○	○	○	○	○	○	○	○	○
B 飛付昇段料無料	飛付昇段料(通常5,400円、飛六段は10,800円が無料)	-	-	○	○	○	○	○	-	-
C 免状扇子	免状扇子 / 取得された段位の免状の文言が入っています。(七段、八段取得者限定 / 非売品) —免状扇子は金銀箔仕様ではありません—	○	○	-	-	-	-	-	-	-

- ※1 七段免状取得は五段以上の、八段免状取得は六段以上の免状所有者に限ります。五段と七段、六段と八段の同時申請可能です。
- ※2 飛付昇段料とは取得段位の前段を保有していない場合に加算される料金です。
- ※3 級免状は氏名、日付、級位以外は印刷です。
- ※4 免状扇子はすべて手書きとなります。署名棋士名は入りません。扇面は金銀箔仕様ではありません。



金銀箔仕様特製免状

◆応募要項

- 応募資格 どなたでも(ただし段免状の取得は日本棋院会員のみです。申請時に同時入会も可能です。)
- 認定段位
  - ◆高段コース 五段から八段まで
  - ◆有段コース 初段から四段まで
  - ◆級位コース 6級から初段まで
- 応募締切 **令和元年9月10日(火)消印有効**
- 返送日 採点結果は、令和元年9月25日より順次ご返送いたします。
- 解答発表
  - ◆週刊碁 9月30日号(9月23日発売)
  - ◆碁ワールド 10月号(9月20日発売)
  - ◆囲碁未来 11月号(10月5日発売)
  - ◆日本棋院ホームページ 9月20日
- 応募方法 ※「碁ワールド」「日本棋院ホームページ」には解答図と解説が掲載されます。週刊碁と囲碁未来には、解答記号のみ掲載されます。高段/有段/級位コースの**いずれかひとつ**を選び、解答・住所・氏名・生年月日等を明記して往復ハガキでご応募ください。(最終ページに記入例がありますので参照ください)



# 高段コース(八段～五段)

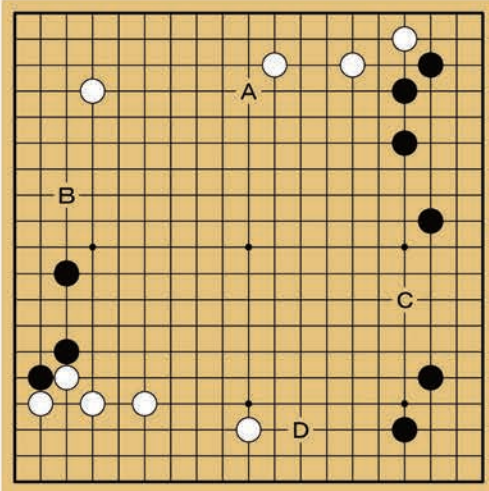
■得点基準(各問10点、150点満点)

八段=130点以上/七段=120点以上/六段=110点以上/五段=100点以上

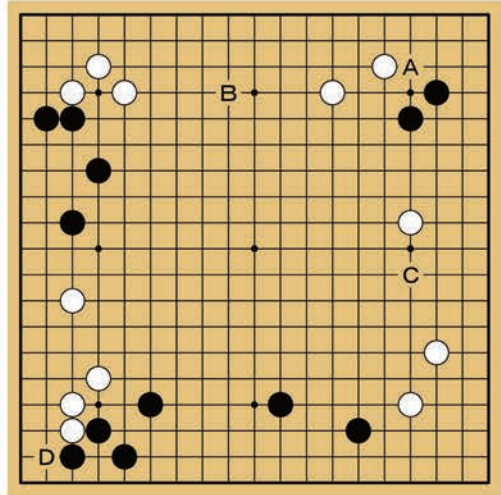
## ◇全局問題

全問黒番です。次の一手をA～Dの中からひとつお選びください。  
(正解10点 以下8・6・4点)

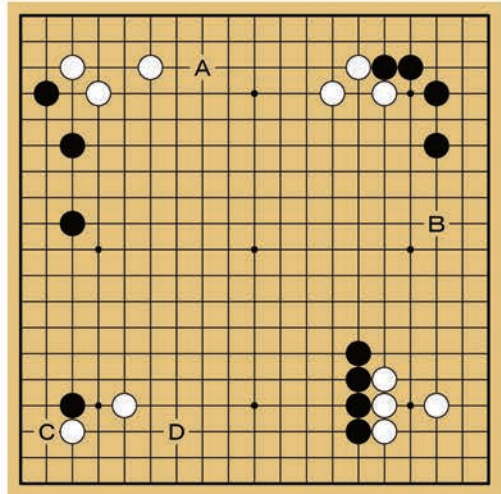
### 第1問 黒番



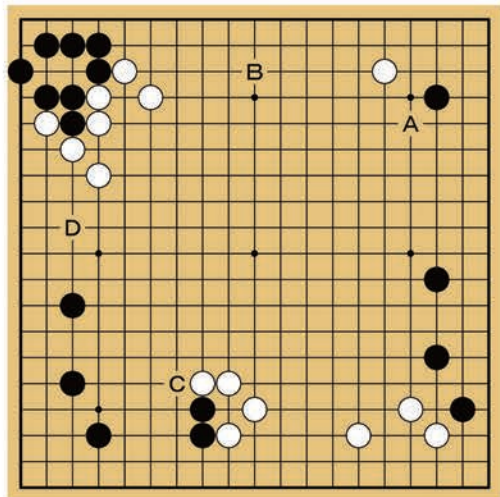
### 第2問 黒番



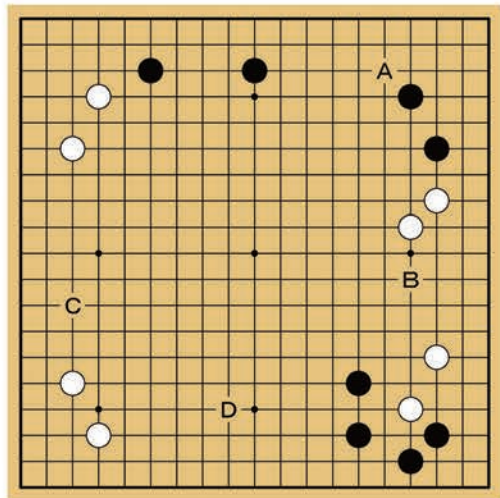
### 第3問 黒番



第4問 黒番



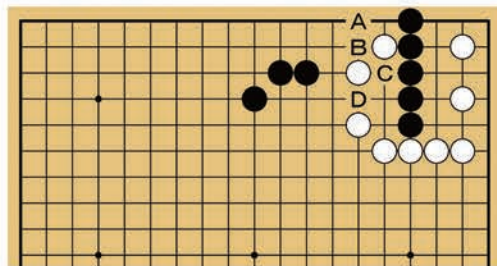
第5問 黒番



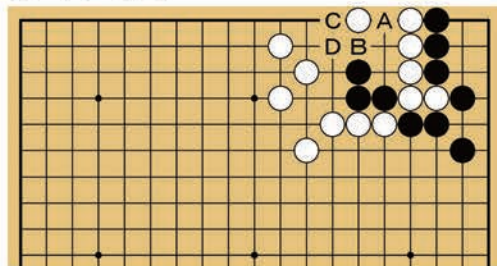
◇部分問題(手筋の部)

全問黒番です。A～Dからひとつお選びください。  
(正解10点・失敗0点)

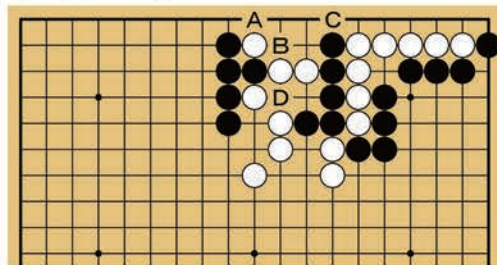
第6問 黒番



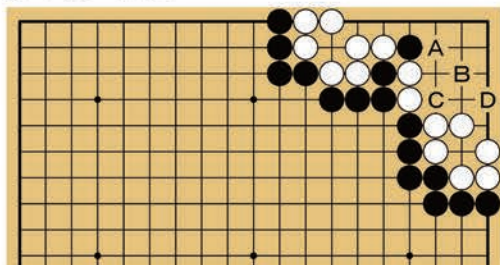
第7問 黒番



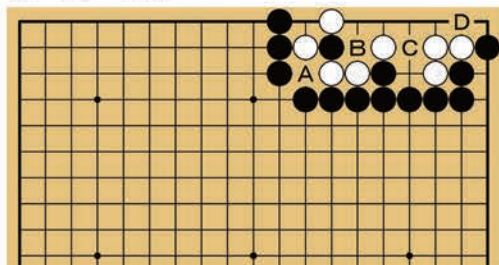
第8問 黒番



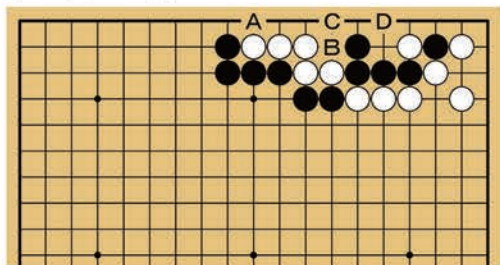
第9問 黒番



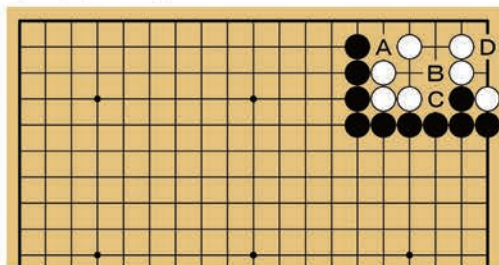
第12問 黒番



第10問 黒番



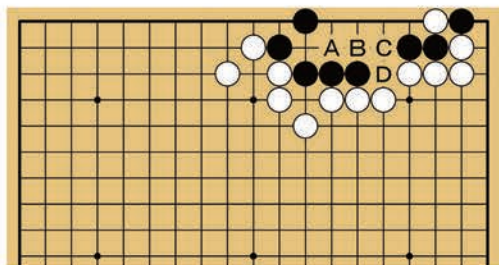
第13問 黒番



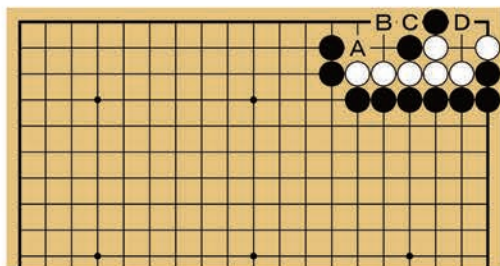
◇部分問題(死活の部)

全問黒番です。A～Dからひとつお選びください。  
(正解10点・失敗0点)

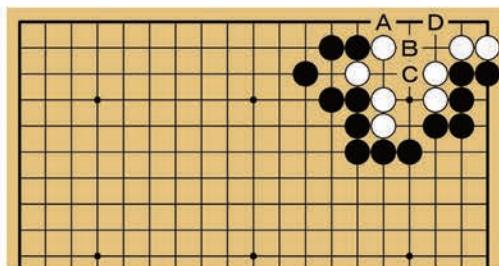
第14問 黒番



第11問 黒番



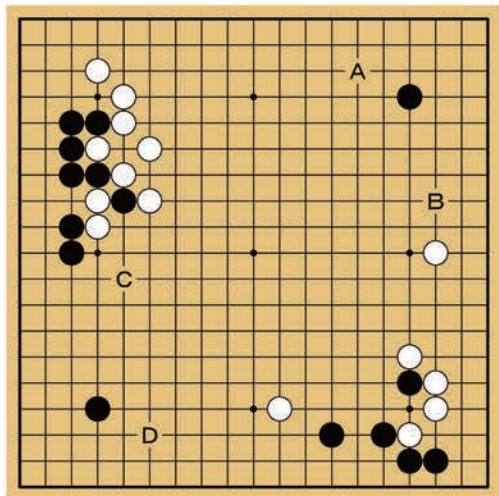
第15問 黒番



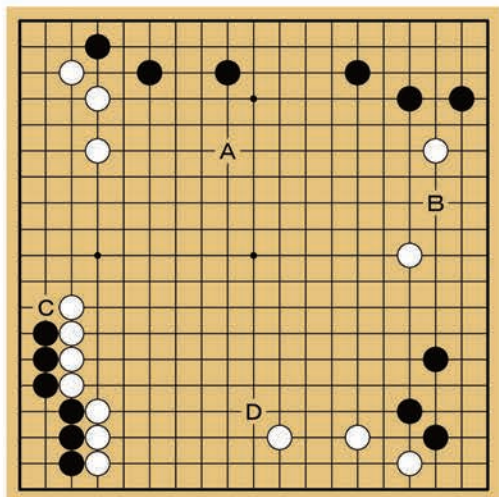




第4問 黒番



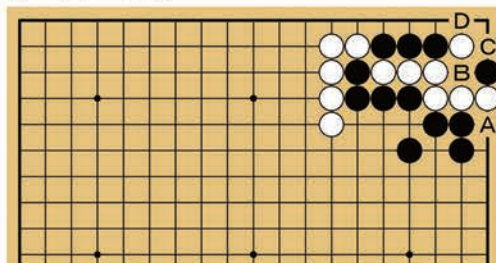
第5問 黒番



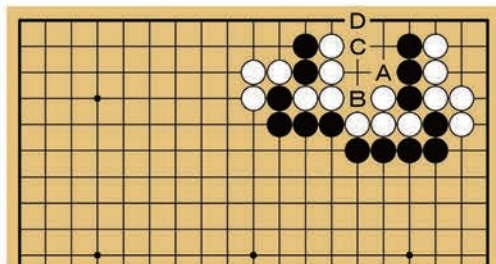
◇部分問題(手筋の部)

全問黒番です。A～Dからひとつお選びください。  
(正解10点・失敗0点)

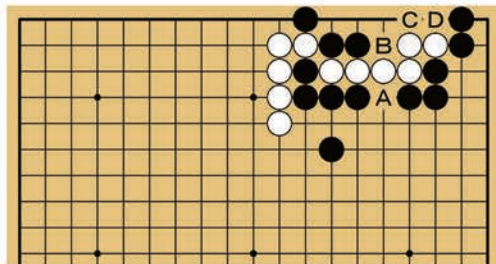
第6問 黒番



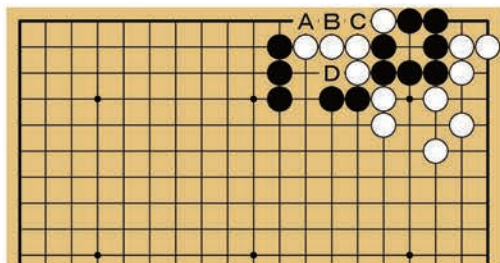
第7問 黒番



第8問 黒番



第9問 黒番





# 級位コース(初段～6級)

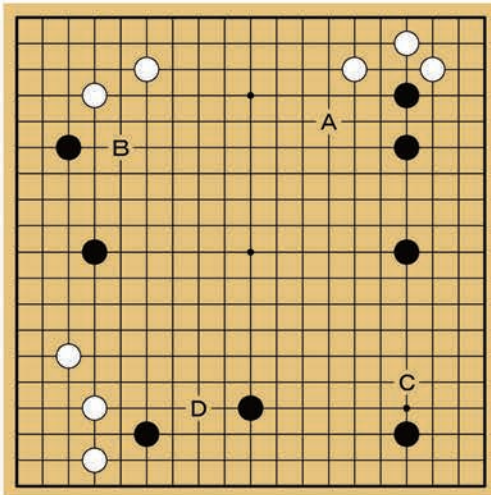
■得点基準(各問10点、150点満点)

初段=130点以上 / 1級=110点以上 / 2級=100点以上 / 3級=90点以上 / 4級=80点以上  
5級=70点以上 / 6級=60点以上

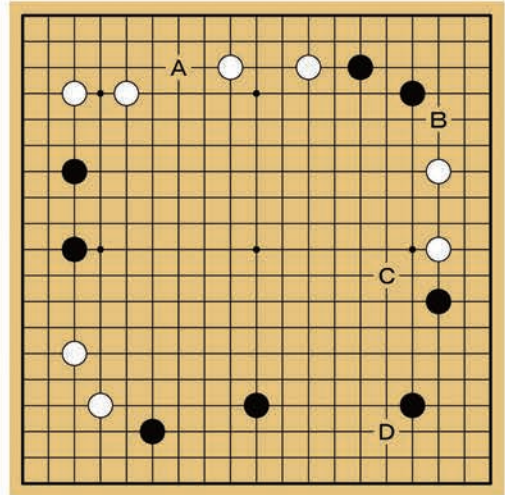
## ◇ 全局問題

全問黒番です。次の一手をA～Dの中からひとつお選びください。  
(正解10点 以下8・6・4点)

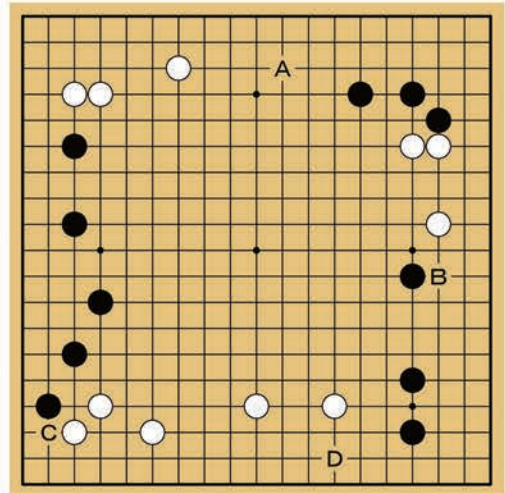
第1問 黒番



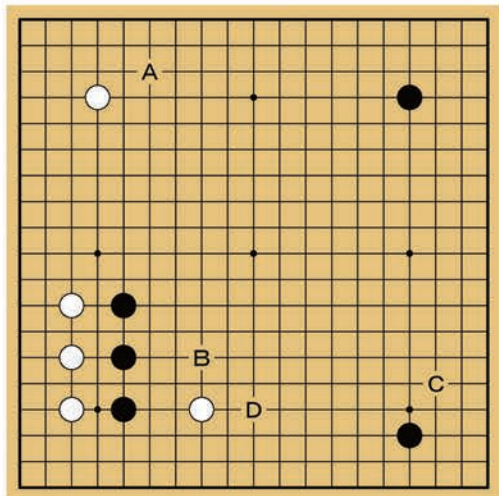
第2問 黒番



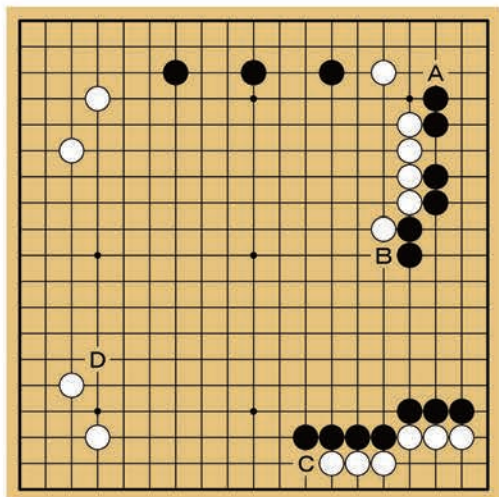
第3問 黒番



第4問 黒番



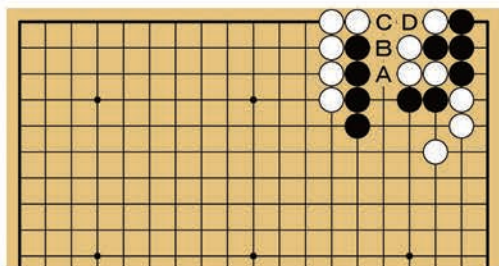
第5問 黒番



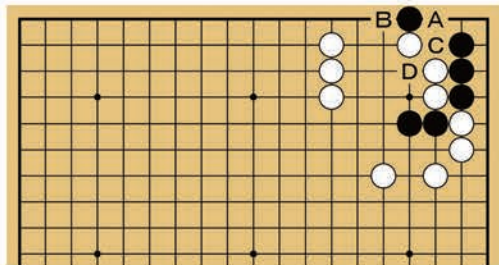
◇部分問題(手筋の部)

全問黒番です。A～Dからひとつお選びください。  
(正解10点・失敗0点)

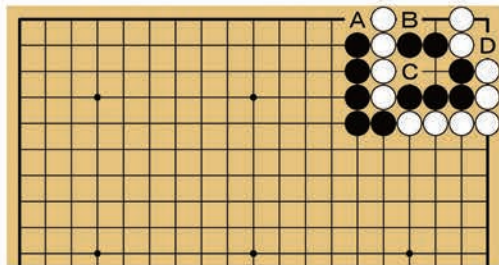
第6問 黒番



第7問 黒番

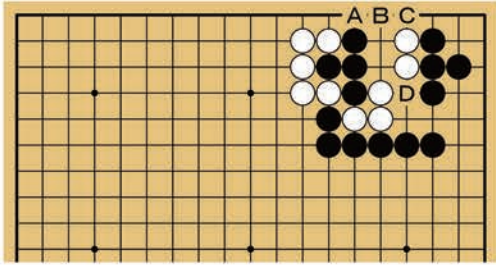


第8問 黒番

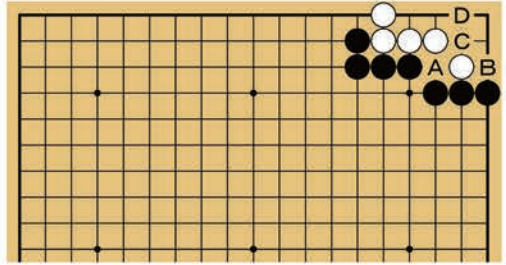




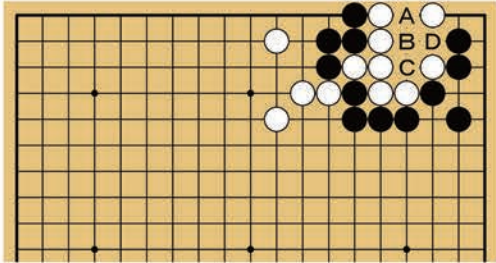
第9問 黒番



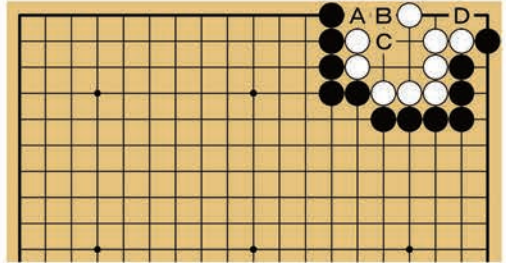
第12問 黒番



第10問 黒番



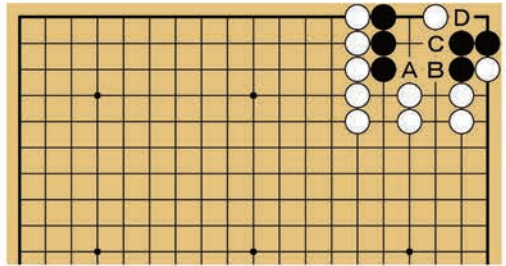
第13問 黒番



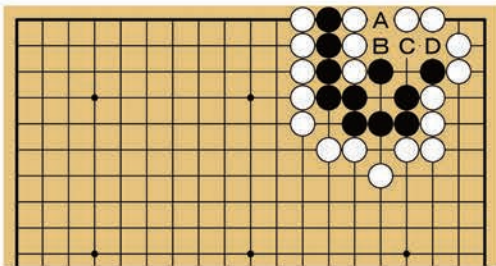
### ◇部分問題(死活の部)

全問黒番です。A～Dからひとつお選びください。  
 (正解10点・失敗0点)

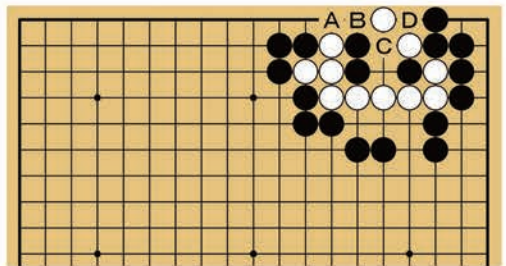
第14問 黒番



第11問 黒番



第15問 黒番



## 【応募要領】

- 応募期限
- 認定結果
- 解答発表

令和元年9月10日(火・消印有効)までに市販の往復はがきでご応募ください。  
合格点に達した方は別途免状料金・申請方法等をご案内いたします。

◆週刊碁9月30日号(9月23日発売) ◆碁ワールド10月号(9月20日発売)  
◆囲碁未来11月号(10月5日発売) ◆日本棋院ホームページ(9月20日)  
※「碁ワールド」「日本棋院ホームページ」には解答図と解説が掲載されます。  
週刊碁と囲碁未来には、解答記号のみ掲載されます。

- 本件に関する問い合わせ先(年末年始12月29日から1月4日を除く平日10:00～17:00)  
〒102-0076 東京都千代田区五番町7-2 日本棋院普及部 紙上認定室  
電話: 03-3288-8723 / Fax: 03-3261-5841 / Mail: kaiinka@nihonkiin.or.jp

郵便往復はがき(往信)

62

102-0076

日本棋院 普及部  
新元号記念特別紙上認定W係行

東京都千代田区五番町7の2

山折り

解答 【○○コース】

①	A	⑨	
②	A	⑩	
③	A	⑪	
④	A	⑫	A
⑤	A	⑬	A
⑥	A	⑭	A
⑦	A	⑮	A
⑧	A		

採点結果

点

「高段コース」「有段コース」「級位コース」は、いずれか一通のご応募としてください

お客様の「ご住所」「お名前」

コース名を必ずご記入ください。未記入の場合は0点となります。

採点結果を記入しますので図のように、「枠線」と「点」を記入してください

【往信 おもて】

【返信 うら】

郵便往復はがき(返信)

62

(お客様の郵便番号)

(お客様の) お名前  
(お客様の) ご住所

様

ここに何も記入しないでください

ここに何も記入しないでください

3cm程度

(※下記の項目を記入してください)

コース名  
郵便番号 〒  
ご住所  
お名前(フリガナをご記入ください)  
生年月日  
電話番号  
会員番号 (お持ちの方のみご記入ください)  
保有免状段位

合格/不合格判定のために、お客様が保有している日本棋院発行の免状の段級位を記入してください。お持ちでない場合は「なし」と記入してください

「様」を記入してください

谷折り

【返信 おもて】

【往信 うら】