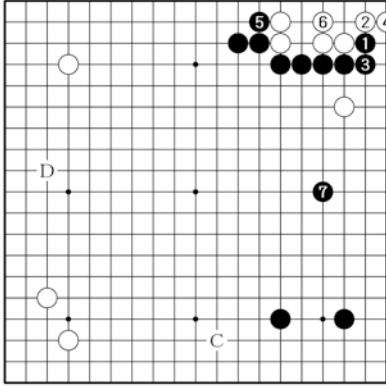


「特別紙上認定 2018 冬」 解答

※特別紙上認定とは…日本棋院が囲碁ファンの皆様に日頃の感謝の気持ちをこめて実施する認定問題（日本棋院ホームページ等で問題出題。碁ワールドは2018年12月号付録に掲載）。最高八段まで取得できる。

全局問題



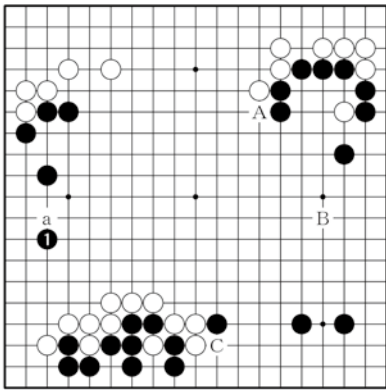
【第1問 正解 A 10点】黒1から5を決めて、黒7と右辺を占めるのが正解。他は白3で機を逸する。
B 7点、C 6点、D 4点

五段～八段免状取得 『高段コース』 解答

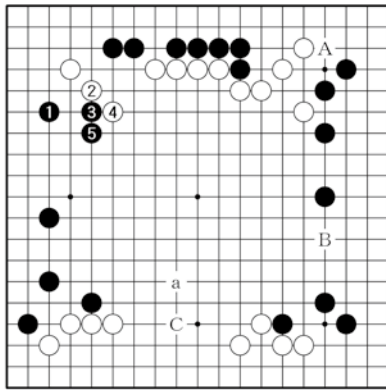
【得点基準＝各問10点、150点満点】

八段＝130点以上、七段＝120点以上

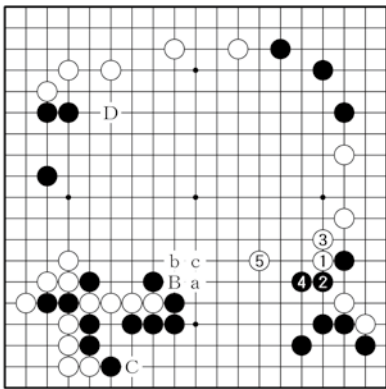
六段＝110点以上、五段＝100点以上



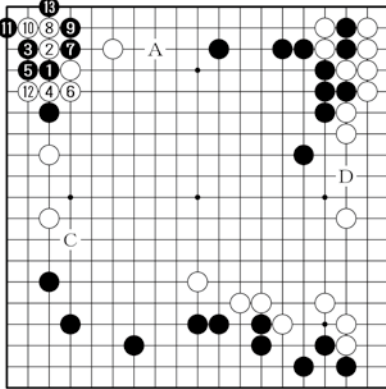
【第3問 正解 D 10点】黒1は左辺を補強しつつ下辺の厚みを牽制する好点。他は白aが厳しい。
A 8点、B 6点、C 4点



【第2問 正解 D 10点】黒1と左上の白に迫りながら左辺を広げて黒好調。Cは白aで苦しい戦い。
C 8点、B 6点、A 4点

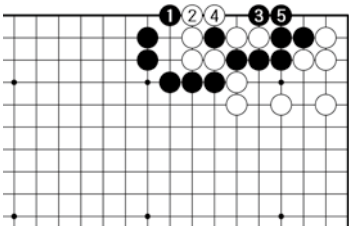


【第5問 正解 A 10点】白1から5と下辺の発展性を制限するのが急務。Bは黒a以下で広げられる。
B 8点、D 6点、C 4点

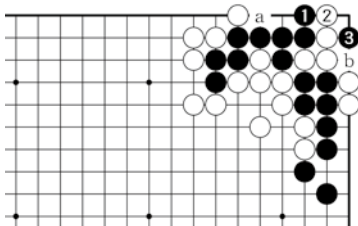


【第4問 正解 B 10点】黒1、3と根拠を確保したい。Aと稼ぐのは白4と反撃されて黒苦戦。
A 8点、C 6点、D 4点

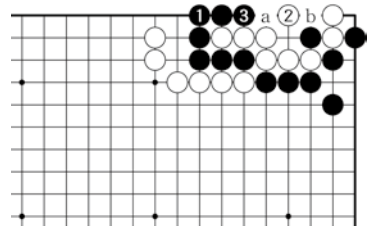
部分問題(手筋の部)



【第8問 正解 C=10点】黒1と白2を交換して黒3とハネるのが好手順。黒5まで一手勝ち。

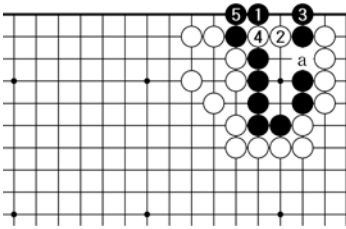


【第7問 正解 A=10点】黒1が攻め合いの手筋。白2には黒3が決め手。続いて、白aは黒b。

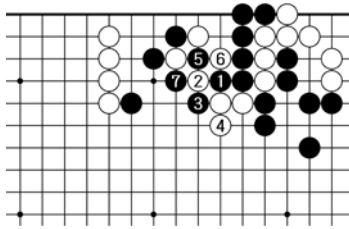


【第6問 正解 A=10点】黒1が冷静。白2には黒3で一手勝ち。初手黒3は白a、黒1、白b。

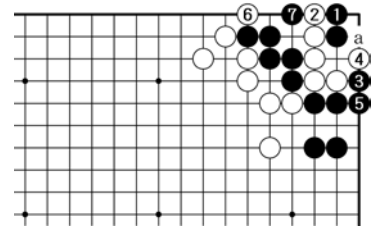
部分問題(死活の部)



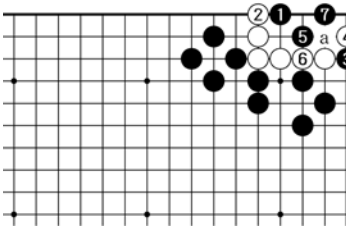
【第11問 正解D=10点】黒1が好手。白2には黒3、5で支えられる。初手黒aは白2で白死、黒2は白5、黒1でコウ。



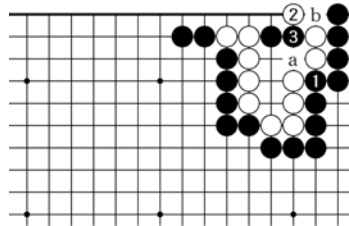
【第10問 正解D=10点】黒1が脱出の手筋。白2と封鎖を試みても、黒3から7でオイオトシとなり黒成功。



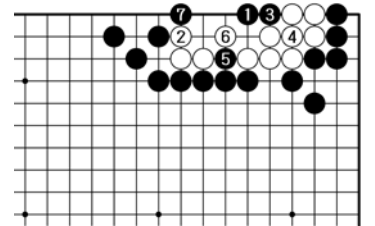
【第9問 正解B=10点】黒1が白の抵抗を封じる好手。白2は黒3から7で白を取れる。初手黒7は白1、黒2、白aでコウ。



【第14問 正解A=10点】黒1と急所を突くのが肝心。黒7まで中手に導ける。初手黒5は白6、黒a、白7でコウ。



【第13問 正解B=10点】黒1と外から攻めるのがうまい。白2は黒3でaとbを見合いにして連絡できる。



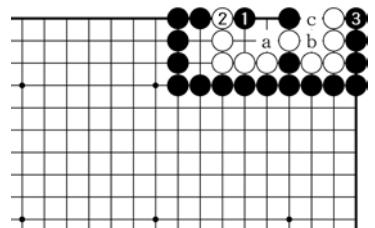
【第12問 正解A=10点】黒1が急所。白2と懐を広げても黒3と眼形を奪った後、黒5から7と狭めて白死。

初段～四段免状取得 『有段コース』 解答

【得点基準=各問10点、150点満点】

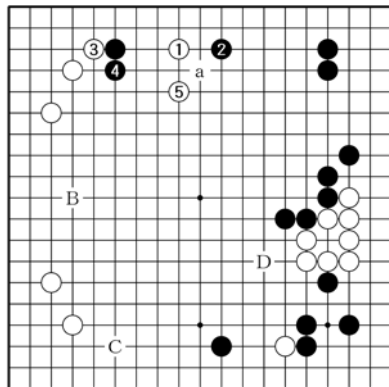
四段=130点以上、三段=120点以上

二段=110点以上、初段=100点以上

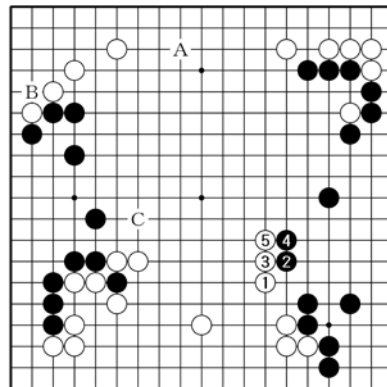


【第15問 正解B=10点】黒1と白2を交換してから黒3とダメを詰めてaとbが見合い。初手黒aは白cでコウ。

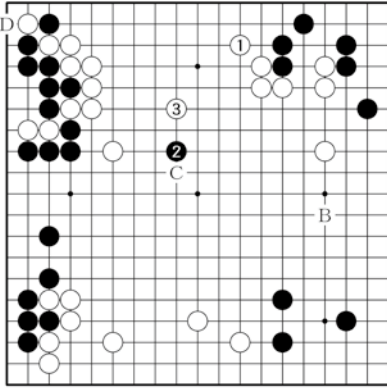
全局問題



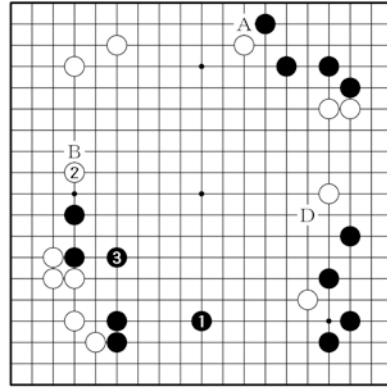
【第2問 正解A=10点】白1は左上の黒に迫りながら上辺の黒陣を割る好点。他は黒aで逸機。
C=8点、B=6点、D=4点



【第1問 正解D=10点】白1は模様の接点で逃せない。Bと稼ぐのは黒1を占められて白失敗。
B=8点、A=6点、C=4点

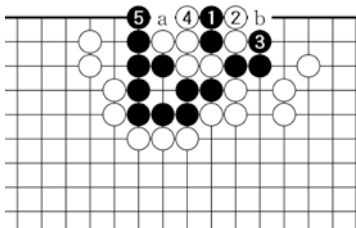


【第4問 正解A=10点】白1、3と上辺への侵入を止めたいところ。B、Cは黒1と削られて白不満。B=8点、C=6点、D=4点

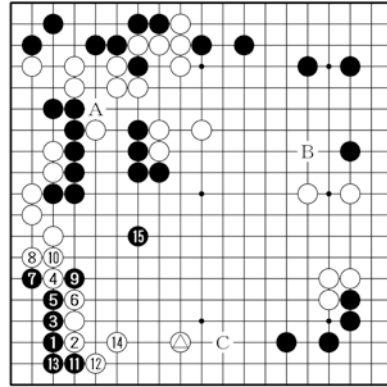


【第3問 正解C=10点】黒1と下辺を占めるのが大きい。白2、黒3とかわして黒十分。他は白1。B=8点、D=6点、A=4点

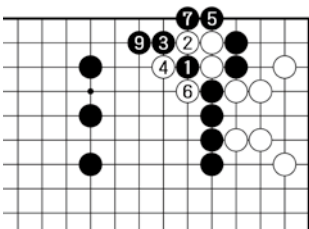
部分問題(手筋の部)



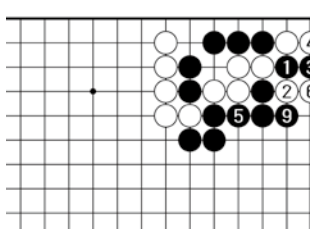
【第6問 正解C=10点】黒1と二子にして捨てるのが肝心。白2に黒3、5で一手勝ち。初手黒3は白1、黒a、白bでコウ。



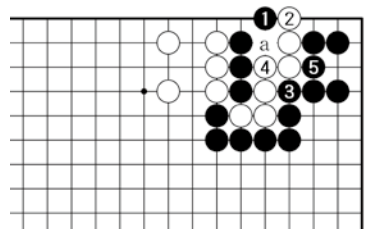
【第5問 正解D=10点】黒1と隅に入るのが好点。△が低位置で白の厚みが働かないのが黒の自慢。B=8点、C=6点、A=4点



【第9問 正解C=10点】黒1、3が手筋。白4に黒5から9と連絡すれば、外周は黒一色なので、白は逃げられない。

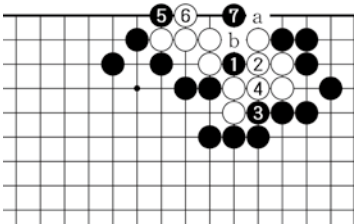


【第8問 正解B=10点】黒1が好手。白2には黒3と二子にして捨てるのが決め手。これは、「石塔シボリ」と呼ばれる手筋。

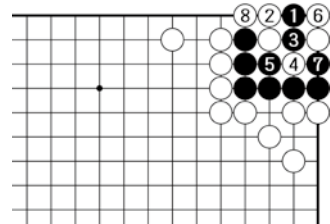


【第7問 正解B=10点】黒1と白2を交換して黒3とダメを詰めるのが好手順。黒5まで白aと入れず黒一手勝ち。

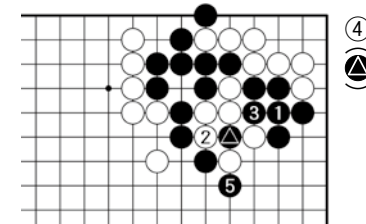
部分問題(死活の部)



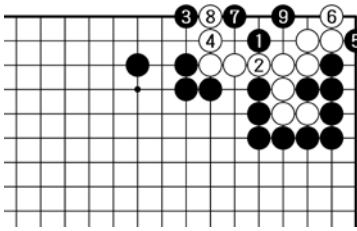
【第12問 正解C=10点】黒1が鋭い。白2には黒3と下方の眼を奪い、黒5から7でaとbを見合いにして白死。



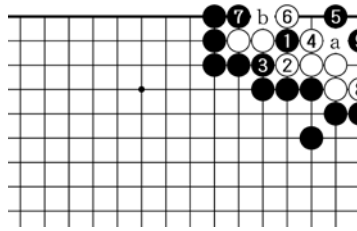
【第11問 正解C=10点】黒1が急所。白2に黒3から9と捨石を活用してオイオトシに導ける。初手黒3は白1。



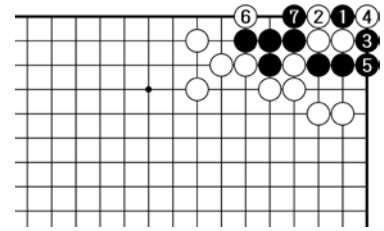
【第10問 正解A=10点】黒1のツギが冷静。白2と抜かれても黒3、5でシチョウとなり白を取れる。



【第15問 正解B=10点】黒1、3が白の眼を奪う好手順。白4には黒5から9と中手に導いて白死。初手黒3は白1。

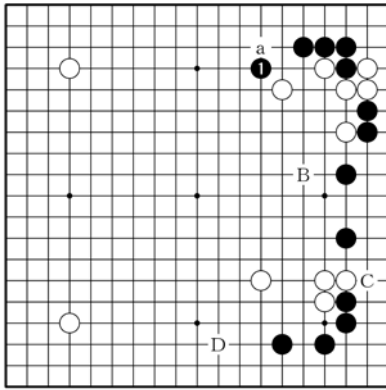


【第14問 正解B=10点】黒1が急所。白2に黒3から9と左方に眼を作れないように攻めるのが肝心。白aは黒b。



【第13問 正解B=10点】黒1のツケが好手。白2に黒3でコウに見えるが、黒5から7とオシツブシに導いて黒生き。

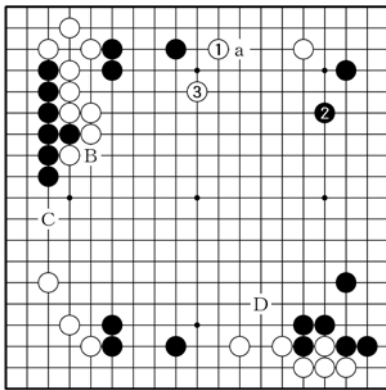
全局問題



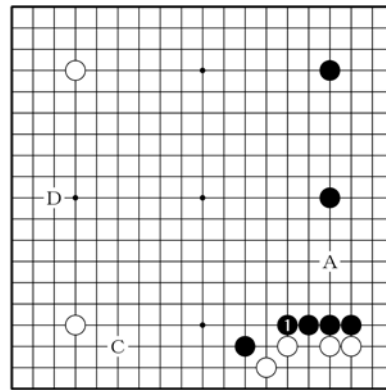
【第1問 正解A=10点】黒1は自身の守りと右上の白の攻めを見た攻防の一手。他は白aで黒失敗。
B=8点、D=6点、C=4点

6級～初段免状取得 『級位コース』解答

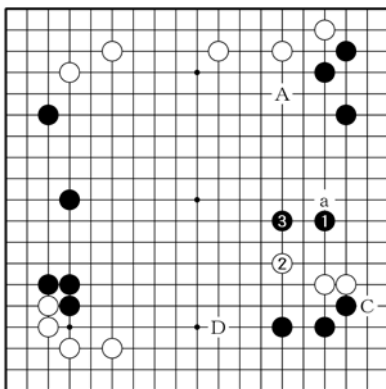
【得点基準=各問10点、150点満点】
初段=130点以上、1級=110点以上
2級=100点以上、3級=90点以上
4級=80点以上、5級=70点以上
6級=60点以上



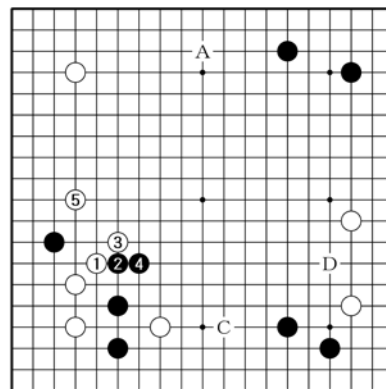
【第3問 正解A=10点】白1と左上に迫るのが急場。Cと稼ぐのは黒aと上辺に先着される。
C=8点、D=6点、B=4点



【第2問 正解B=10点】黒1と封鎖するのが手厚い。CとDは白1と裂かれて黒失敗。Aは堅すぎ。
C=8点、D=6点、A=4点

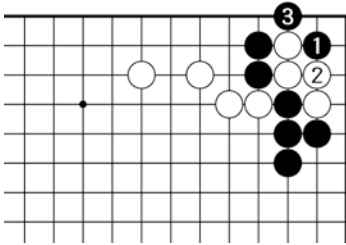


【第5問 正解B=10点】黒1と右下の白を攻めながら右辺を広げて黒好調。Dは白aと守られる。
D=8点、C=6点、A=4点

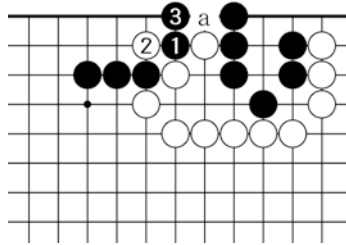


【第4問 正解B=10点】白1と包囲網突破を優先するところ。Cは黒1と封鎖されて白窮す。
C=8点、A=6点、D=4点

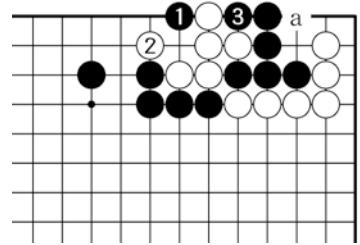
部分問題(手筋の部)



【第8問 正解C=10点】黒1のツケが「イタチの腹付け」と呼ばれる手筋。白2には黒3で黒一手勝ち。

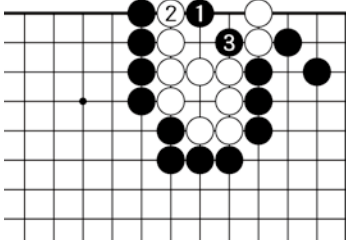


【第7問 正解B=10点】黒1のアテ込みが手筋。白2と分断を試みるのは、黒3に白aと打てないので連絡できる。

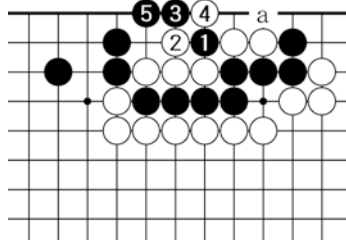


【第6問 正解C=10点】黒1が攻め合いの急所。白2に黒3で一手勝ち。初手黒3は白aで取られてしまう。

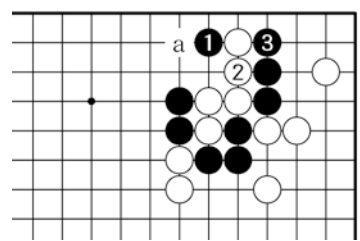
部分問題(死活の部)



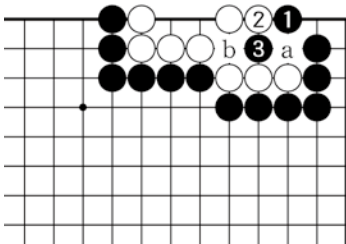
【第11問 正解C=10点】黒1がダメヅマリを突く好手。白2には黒3でオステナシとなり白死。初手黒3は白1。



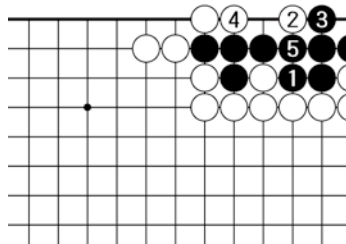
【第10問 正解B=10点】黒1の切りが手数を縮める常套手段。白2には黒3、5で一手勝ち。初手黒aは白1で万事休す。



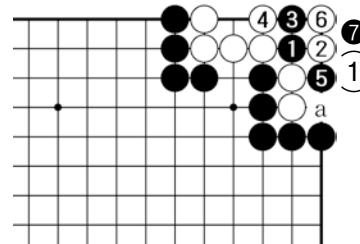
【第9問 正解B=10点】黒1が形の急所。白2は黒3で逃げられない。初手黒aは白2で腹中の黒三子が取られる。



【第14問 正解A=10点】黒1が冷静。白2には黒3と右方の眼を奪って白死。初手黒3は白a、黒1、白b。



【第13問 正解B=10点】黒1と広げるのが正解。白2と急所を奪われても、黒3から5で左右に眼を築ける。



【第12問 正解B=10点】黒1が鋭い追及。白2には黒3から7とシボリの筋に導いて、白死。初手黒aは白1で白生き。

◎申請期間◎

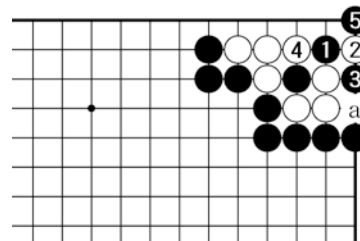
2019年2月中旬～4月30日(ご入金分まで)
合格点に達した方には免状料金表及び免状申請書類一式をお送りします。

◎返送日◎

2019年2月中旬頃より、順次で返送します。

◎問い合わせ◎

日本棋院普及部
電話 03-3288-8723 Fax 03-5211-8814



【第15問 正解B=10点】黒1が急所。白2には黒3が決め手。ダメヅマリにより、白aと打てず白死。初手黒3は白1。