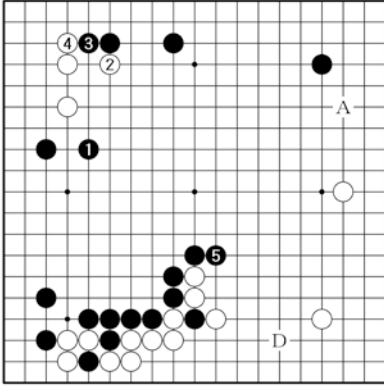


全局問題



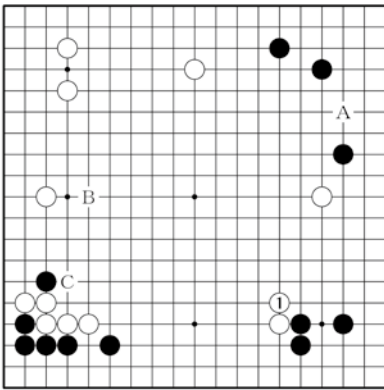
【第1問 正解 B 10点】黒1から5と左辺の模様を広げるところ。C、Aは白1。Dは打ち過ぎ。C 8点、A 6点、D 4点

五段～八段免状取得 『高段コース』 解答

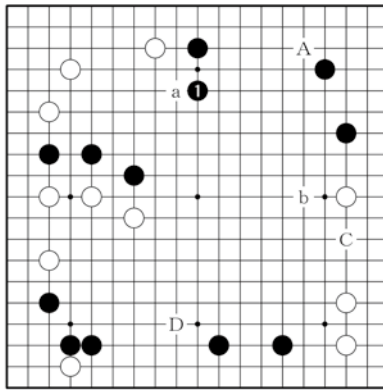
【得点基準＝各問10点、150点満点】

八段＝130点以上、七段＝120点以上

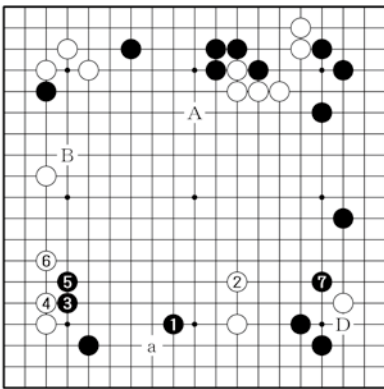
六段＝110点以上、五段＝100点以上



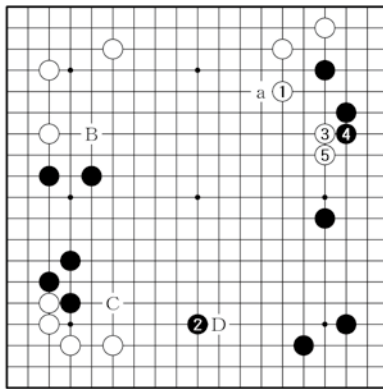
【第3問 正解 D 10点】白1が全局的なバランス取る好点。B、Cは黒1で薄くなり、Aは打ち過ぎ。B 8点、C 6点、A 4点



【第2問 正解 B 10点】黒1が好点。A、Dは白aと消されながら左辺の黒を狙われる。Cは白b。A 8点、D 6点、C 4点

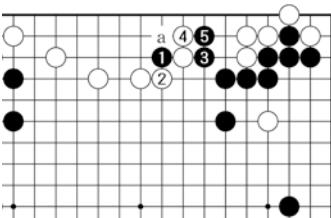


【第5問 正解 C 10点】黒1が攻防の要所。他は白aに回られて、下辺の力関係が逆転する。D 8点、B 6点、A 4点

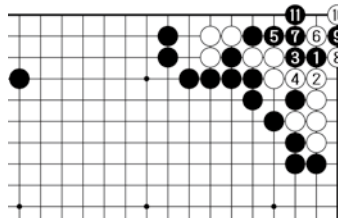


【第4問 正解 A 10点】白1は模様の争点。黒2には白3、5で十分。他は黒aで黒模様広がる。D 8点、B 6点、C 4点

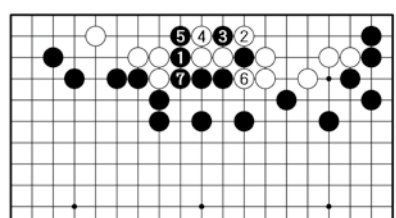
部分問題(手筋の部)



【第8問 正解 D=10点】黒1がうまい。白2でaは黒3と削減して黒十分。

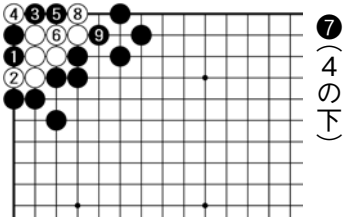


【第7問 正解 C=10点】黒1が鋭い。白2に黒3から11と手数を伸ばして黒一手勝ち。

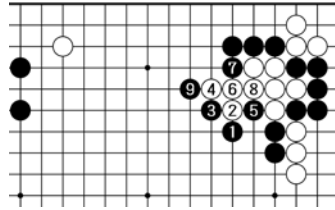


【第6問 正解 D=10点】黒1が正解。白2には黒3と切り返して、白陣を裂ける。白2で5は黒4。

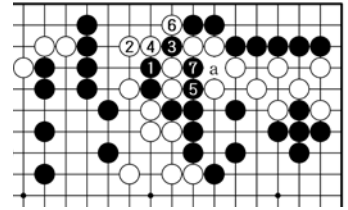
部分問題(死活の部)



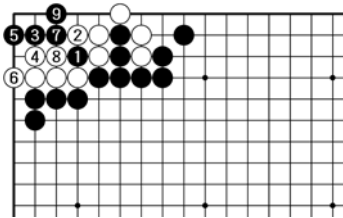
【第11問 正解D=10点】黒1が急所。白2に黒3、5が決め手。黒9まで白1と入れず、隅のマガリ四目となる。



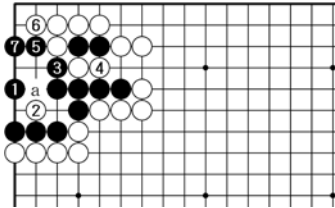
【第10問 正解D=10点】黒1が柔軟な包囲網。白2の抵抗には黒3から9でシチョウ。白2で6は黒4。



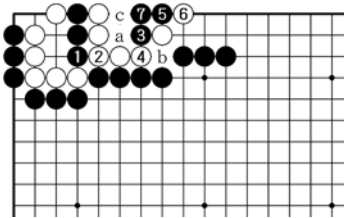
【第9問 正解B=10点】黒1と白2を交換し、黒3のアテ込みが好手。黒7までaと3が見合いで白を取れる。



【第14問 正解A=10点】黒1、3が鋭い攻め。白4と分断するのは、黒5から9で眼あり眼なしとなり白死。



【第13問 正解B=10点】黒1が正解。白2と追及するなら黒3から7と広げて黒生き。初手黒3は白a。



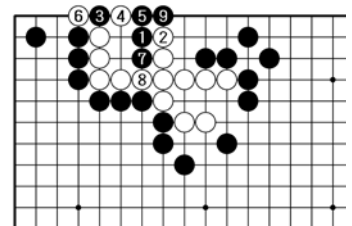
【第12問 正解B=10点】黒1から7が白をダメツマリに導く好手。白aは黒b、白c、黒7で白死。

初段～四段免状取得 『有段コース』解答

【得点基準=各問10点、150点満点】

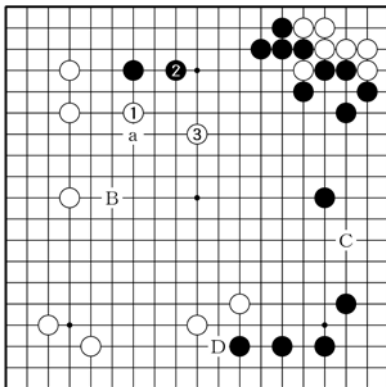
四段=130点以上、三段=120点以上

二段=110点以上、初段=100点以上

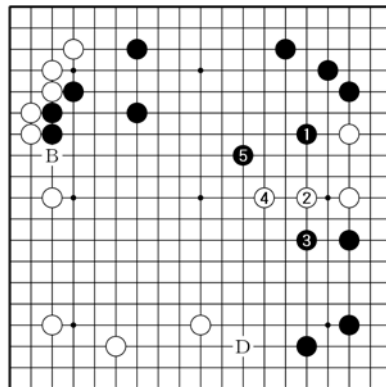


【第15問 正解C=10点】黒1が出発点。白2に黒3、5が好手。白6は黒7、9と連絡して辺の眼を奪う。

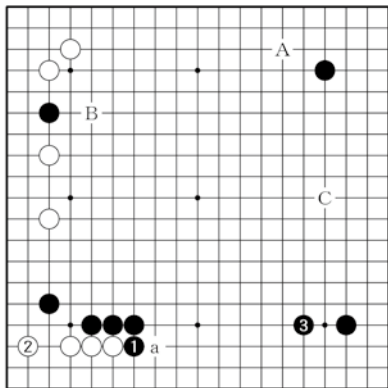
全局問題



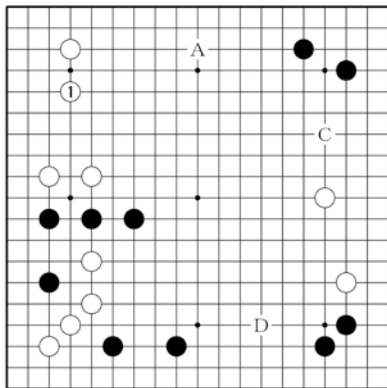
【第2問 正解A=10点】白1、3が大きい。Dは黒aに回られて白不満。Bは消極的。Cは打ち過ぎ。D=8点、B=6点、C=4点



【第1問 正解A=10点】黒1と右辺の白を攻めながら上辺を広げて黒好調。他は白1で機を逸する。D=8点、C=6点、B=4点

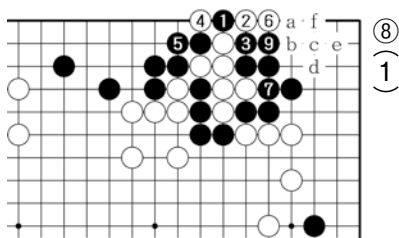


【第4問 正解D 10点】黒1が急場。A、Cは白aから左下の黒の攻めを見られる。Bは重い。
A 8点、C 6点、B 4点

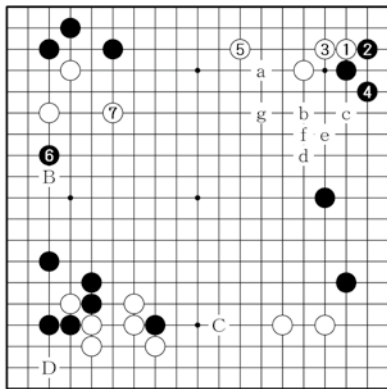


【第3問 正解B 10点】白1と左辺を守るのが肝心。他は黒1と裂かれて白ツライ戦いを強いられる。
A 8点、C 6点、D 4点

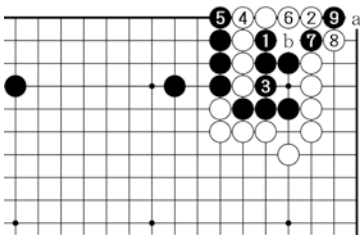
部分問題(手筋の部)



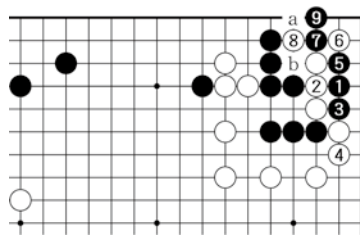
【第6問 正解C=10点】黒1が急所。白2には黒3以下黒9とダメを詰めて黒一手勝ち。白aは黒b以下符号順。



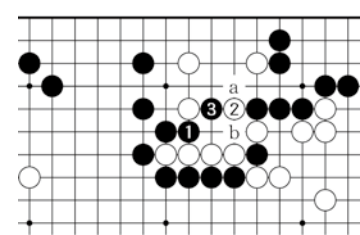
【第5問 正解A 10点】白1と安定を図るのが急務。他は黒a以下符号順の追及が厳しい。
B 8点、C 6点、D 4点



【第9問 正解C=10点】黒1が好手。白2から6と連絡を図るのは黒7、9で白を捕らえる。白aは黒b。

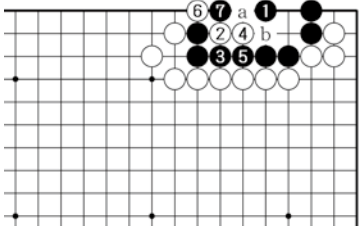


【第8問 正解B=10点】黒1が正解。白2、4に黒5から9と石塔シボりに導いて黒一手勝ち。白aは黒b。

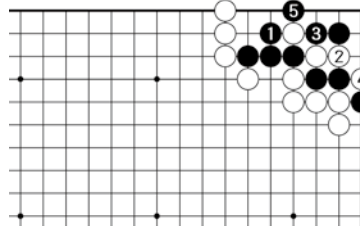


【第7問 正解D=10点】黒1が白のダメヅマリを突いた好手。白2には黒3でaとbを見合いにして黒成功。

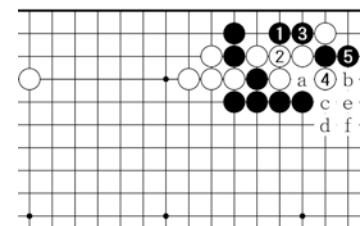
部分問題(死活の部)



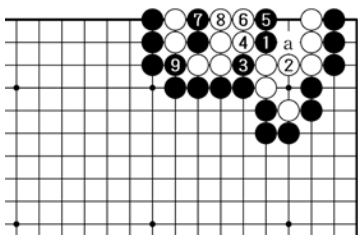
【第12問 正解D=10点】黒1が急所。白2の追及に黒3から7で白二子を取れる。白aは黒bでオイオトシ。



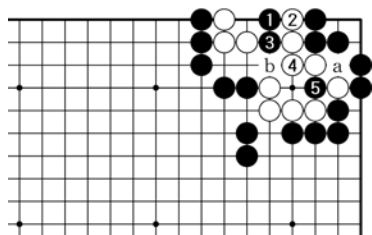
【第11問 正解A=10点】黒1が冷静。白2と黒二子を取るなら黒3、5で黒生き。初手黒3は白1で黒失敗。



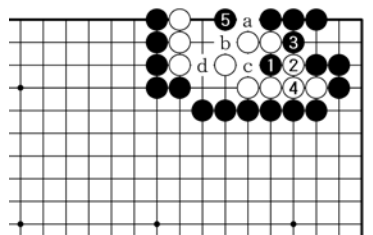
【第10問 正解B=10点】黒1、3が白の傷を答める手筋。黒5に白aは黒b以下符号順で白を取れる。



【第15問 正解B=10点】黒1から5が白をダメヅマリに導く好手順。黒9に白aは黒7で左方の眼を奪える。

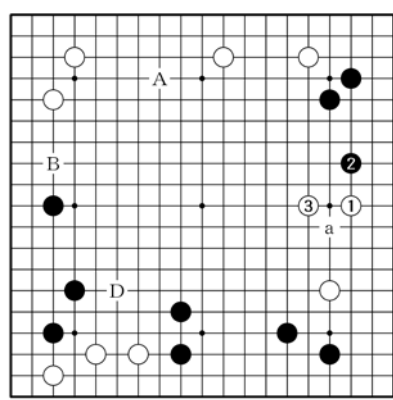


【第14問 正解B=10点】黒1がうまい。白2と連絡を断つなら黒3、5で白に脈はない。白aは黒b。



【第13問 正解D=10点】黒1のワリ込みが鋭い。白2に黒3、5と左方の眼を奪う。続いて、白aは黒b以下符号順で白死。

全局問題



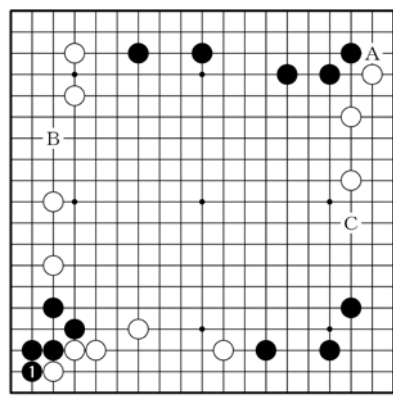
【第1問 正解C=10点】白1が急場で逃せない。他は黒aと右下の白を攻められて白失敗。
B=8点、A=6点、D=4点

6級～初段免状取得

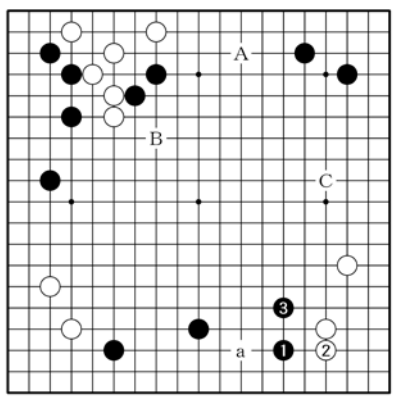
『級位コース』 解答

【得点基準=各問10点、150点満点】

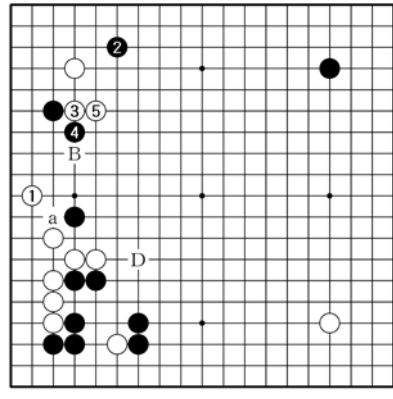
初段=130点以上、1級=110点以上
2級=100点以上、3級=90点以上
4級=80点以上、5級=70点以上
6級=60点以上



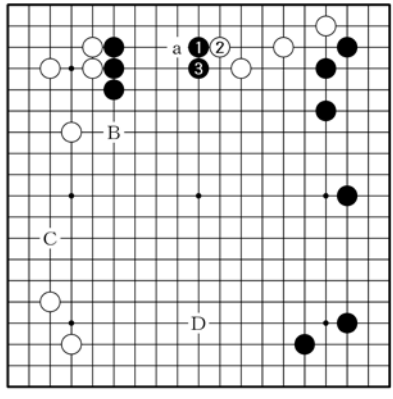
【第3問 正解D=10点】黒1と根拠を確かめるのが肝心。他は白1で左下の黒が苦しい格好となる。
C=8点、B=6点、A=4点



【第2問 正解D=10点】黒1、3と下辺に構えるところ。Cは白aと換わって黒不満。A、Bは緩着。
C=8点、A=6点、B=4点

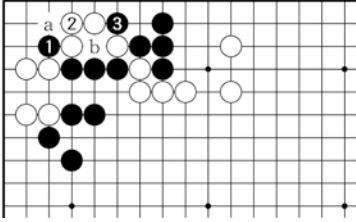


【第5問 正解C=10点】白1が急場。Bは黒5、白2、黒aで競り合いに持ち込まれる。
B=8点、A=6点、D=4点

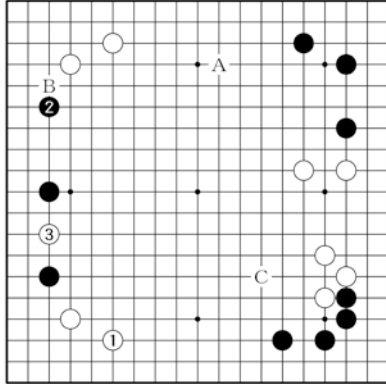


【第4問 正解A=10点】黒1と左上を補強する一手。他は白aから攻められて黒良くない。
D=8点、C=6点、B=4点

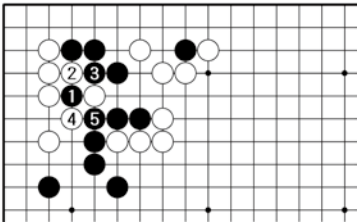
部分問題(手筋の部)



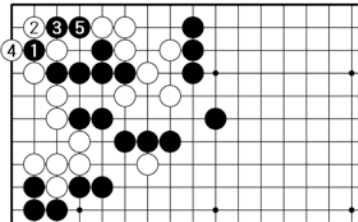
【第7問 正解C=10点】黒1の切りが手筋。白2には黒3でaとbが見合いとなり上方の黒を助け出せる。



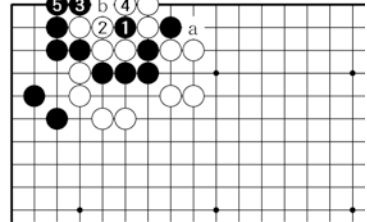
【第6問 正解D=10点】白1と受けて力を貯めるところ。黒2には白3と仕掛けて白十分。他は黒1。A=8点、B=6点、C=4点。



【第10問 正解D=10点】黒1のワリ込みが好手。白2には黒3、4、5で連絡できる。初手黒5は白3で分断される。

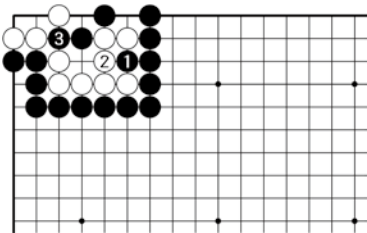


【第9問 正解B=10点】黒1、3と切り返すのが手筋。白4に黒5で分断できる。初手黒3は白1で黒失敗。

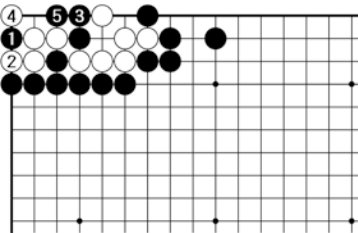


【第8問 正解D=10点】黒1と白2を交換してから黒3、5を決めるのが好手順。白aは黒bでオイトシ。

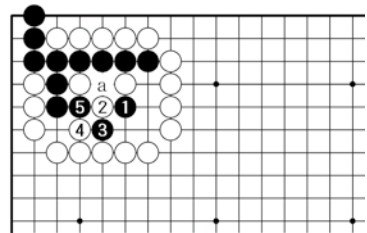
部分問題(死活の部)



【第13問 正解B=10点】黒1を利かすのが大切な手続き。白2には黒3で白抵抗の余地がなく白死。



【第12問 正解B=10点】黒1、3が決め手。白4には黒5でオステナシ。初手黒3は白1で黒の攻めが続かない。



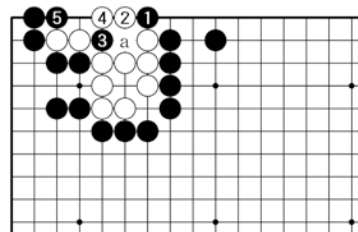
【第11問 正解D=10点】黒1が出発点。白2に黒3を見つけられるかがポイント。黒5に白aとツゲず黒生き。

●申請期間●

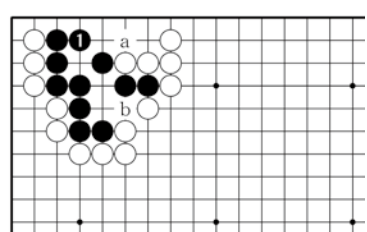
2018年2月中旬～
5月1日(ご入金分まで)
合格点に達した方には免状料金表及び免状申請書類一式をお送りします。

●問い合わせ●

日本棋院普及事業部
電話 03-3288-8723
Fax 03-5211-8814



【第15問 正解D=10点】黒1が肝心。白2に黒3、5で上方の眼を奪える。初手黒3は白4、黒5、白a。



【第14問 正解C=10点】黒1が冷静。aとbが見合いで黒生き。初手黒aは白1と急所を突かれて黒失敗。