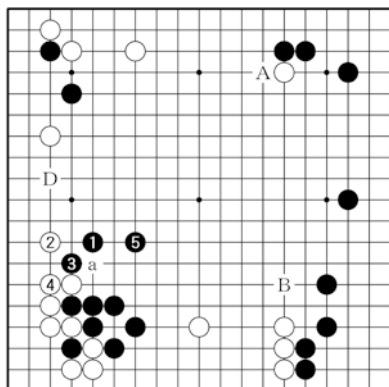


「指導碁」 特別紙上認定・解答 (2015年版)

※特別紙上認定とは……

日本棋院が囲碁ファンの皆様に日頃の感謝の気持ちをこめて実施する認定問題（日本棋院ホームページ等で問題出題。碁ワールド会員の方には7月号に同封）。最高八段まで取得できる。

全局問題



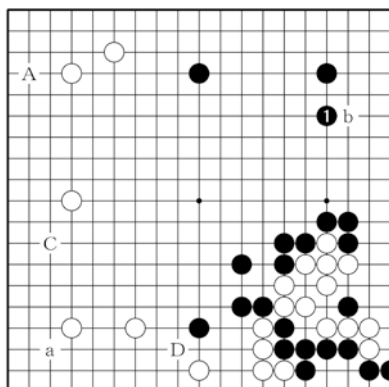
【第1問 正解 C 10点】 黒1から5とくつろげます。A、Bには白a。Dは打ち過ぎです。
A 8点、B 6点、D 4点

八段～五段免状取得 『高段コース』 解答

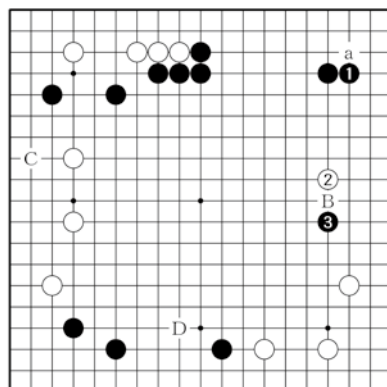
【得点基準＝各問10点、150点満点】

八段＝130点以上、七段＝120点以上

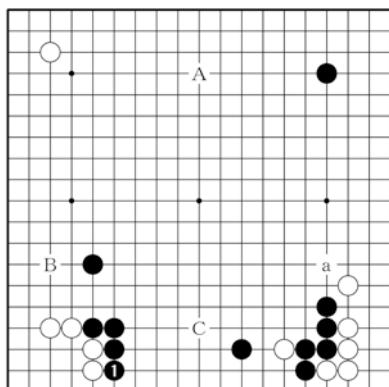
六段＝110点以上、五段＝100点以上



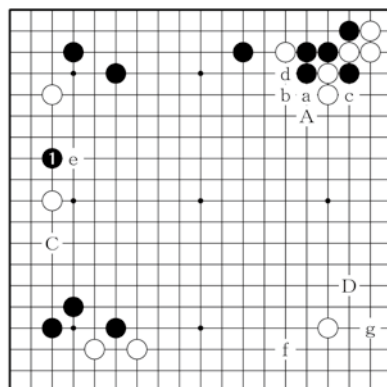
【第2問 正解 A 10点】 黒1は絶好点。白2には黒3と反撃。Bは白a。Dは時期尚早。Cは小さい。
D 8点、A 6点、C 4点



【第3問 正解 B 10点】 黒1が最大。白Dには黒a。Dは好点だが足が遅い。Aは白b。Cは打ち過ぎ。
D 8点、A 6点、C 4点

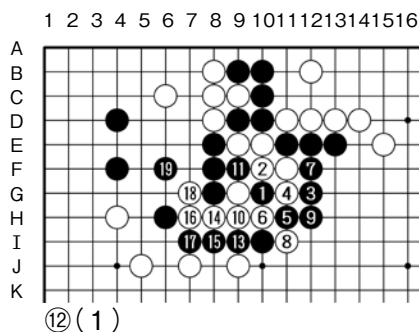


【第4問 正解 D 10点】 黒1が急場。白Bに黒a。Aは白1が大きい。Bは急がない。Cは重複。
A 8点、B 6点、C 4点

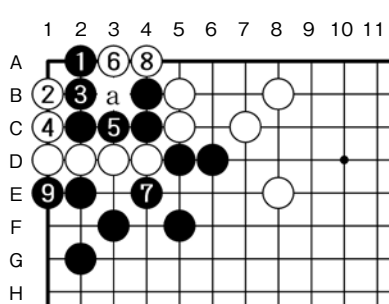


【第5問 正解 B 10点】 黒1の打ち込みが厳しい。Aは白a以下白e。Cは白e。Dは白f、黒g、白e。
A 8点、C 6点、D 4点

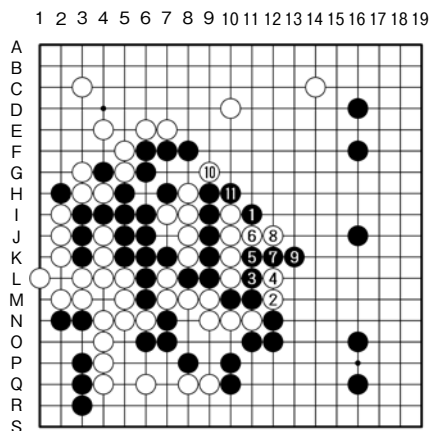
部分問題(手筋の部)



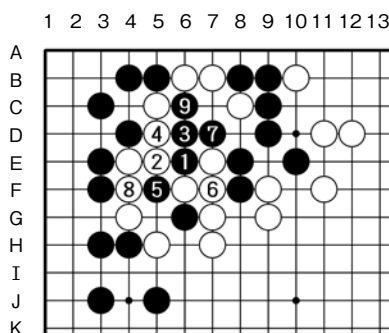
【第7問正解10—GⅡ10点】
黒1のツケから3のカゲが鋭い。白4に黒5、7と詰め、以下黒19と仕留めます。



【第6問正解2—AⅡ10点】
黒1が急所。白2は黒3から9で一手勝ち。白2で5は黒a、白2、黒3。

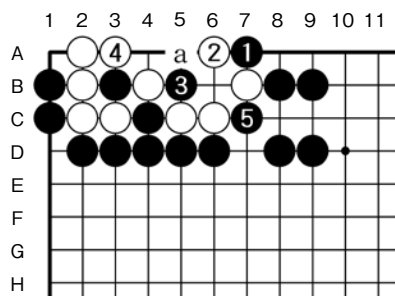


【第9問正解11—IⅡ10点】
黒1のツケがゲタとシチョウウをシノく妙手です。初手、黒11は白2、黒3、白4、黒5、白8。

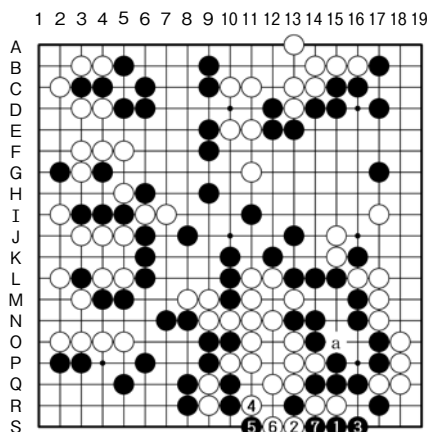


【第8問正解6—EⅡ10点】
黒1のツケから3、5が好手順。黒9まで白を取り、黒生還。白2で3は黒2で6と7が見合い。

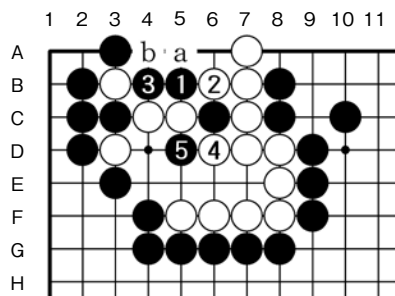
部分問題(死活の部)



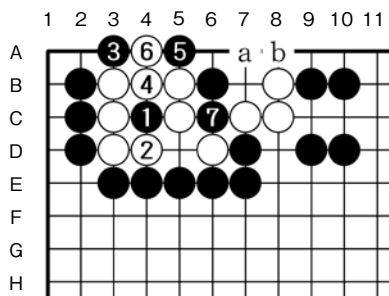
【第11問正解7—AⅡ10点】
黒1のハネが好手。白2は黒3、5で白死。白2でaは黒4が利いて白死です。



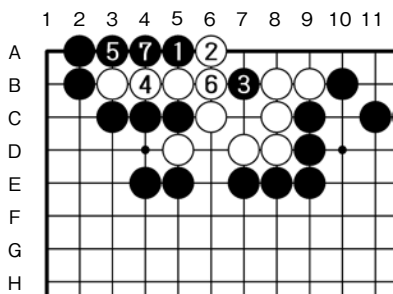
【第10問正解15—SⅡ10点】
黒1が正解。白2に黒3がヨミ筋。黒7まで白死。初手、黒3は白aが好手でうまくいきません。



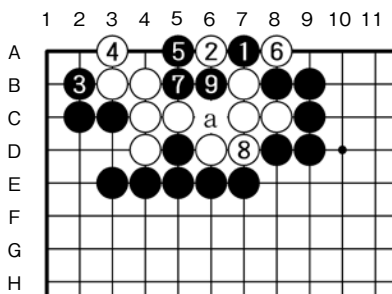
【第13問正解5—BⅡ10点】
黒1のハネが好手。白2は黒3、5で白死。白2で3は黒a、白2、黒b、白4、黒5です。



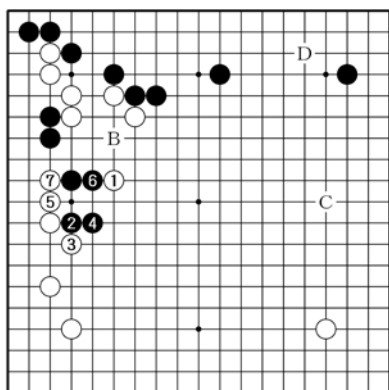
【第12問正解4—CⅡ10点】
黒1が妙手。白2は黒3がうまく、黒7まで白死。白2で4は黒a、白b、黒2。



【第15問 正解5—A 10点】
黒1に白2は、黒3から7で白死。白2で4は、黒5で窮します。白2で3は黒2で白死です。



【第14問 正解7—A 10点】
黒1とハネ、白2に黒3が好手順。白4は黒5から9と仕留めます。白4で7は黒aです。



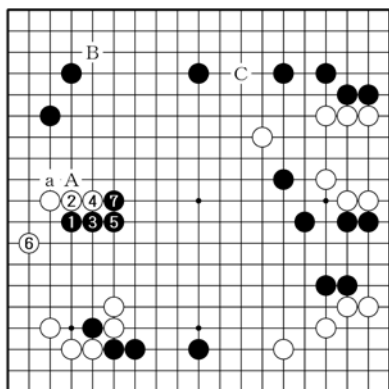
【第1問 正解A 10点】 白1から7の攻めが好調。B、Cは黒1のトビでアマい。Dはあとの大場。
B 8点、C 6点、D 4点

四段～初段免状取得 『有段コース』 解答

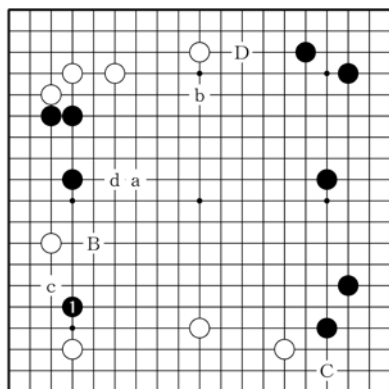
【得点基準＝各問10点、150点満点】

四段＝130点以上、三段＝120点以上

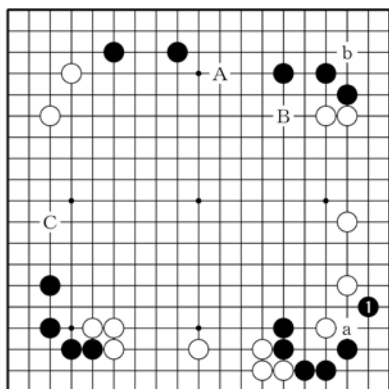
二段＝110点以上、初段＝100点以上



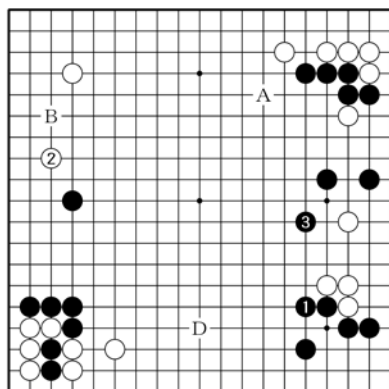
【第3問 正解D 10点】 黒1が好点。Bは白4。Aは白aから白地が固まるので疑問。Cは緩着。
B 8点、A 6点、C 4点



【第2問 正解A 10点】 黒1が急場。Dは白B、黒a、白b。Bは白c、黒dで後手。Cは消極的。
D 8点、B 6点、C 4点

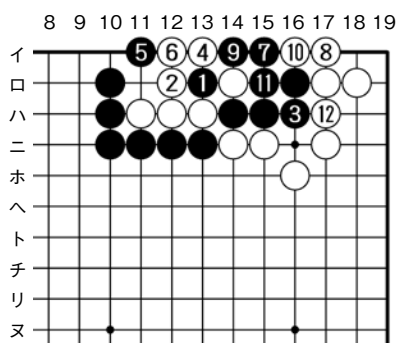


【第5問 正解D 10点】 黒1が根拠の要点。B、Cは白a。Aは白bの三々が空いています。
B 8点、C 6点、A 4点

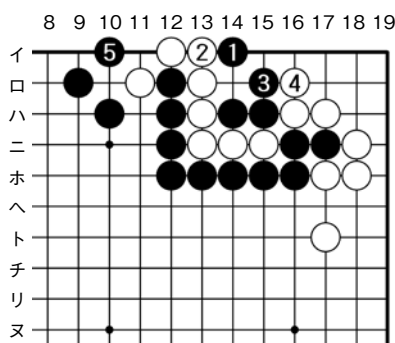


【第4問 正解C 10点】 黒1は形の急所。A、Bは白1のアテが絶好点。Dは気のない手です。
B 8点、A 6点、D 4点

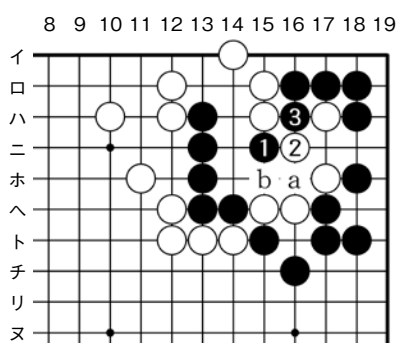
部分問題(手筋の部)



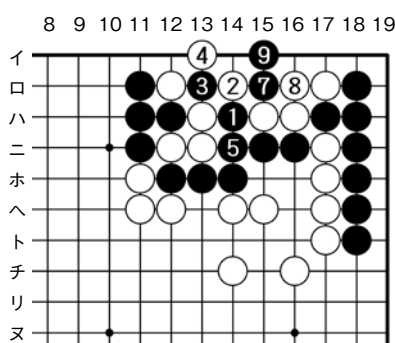
【第7問 正解13—口10点】
黒1の切りが正解。白2には黒3が好手で、白4から12までのコウが正解です。



【第6問 正解14—イ10点】
黒1から3とマゲて、黒5まで攻め合い勝ちです。初手、黒3には白1のコスミが好手。



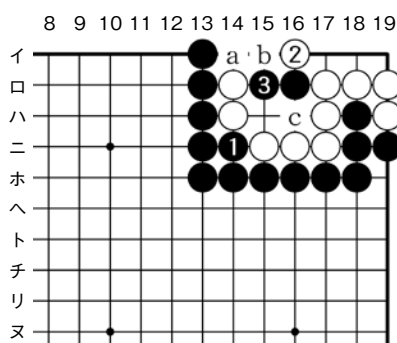
【第9問 正解15—ニ10点】
黒1のツケが正解。白2には黒3。白2で3は黒aです。初手、黒2は白1、黒b、白a。



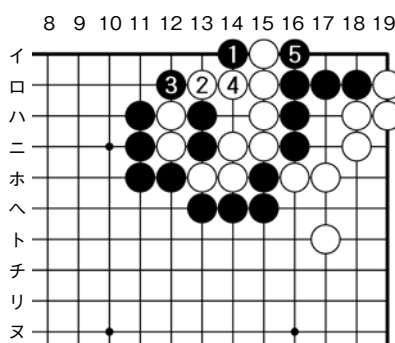
【第8問 正解14—ハ10点】
黒1から3が好手順。黒9までオステナシです。初手、黒3は白1で失敗です。

⑥(3)

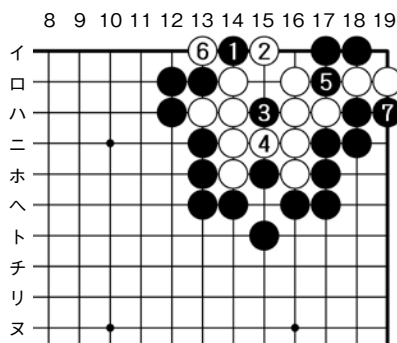
部分問題(死活の部)



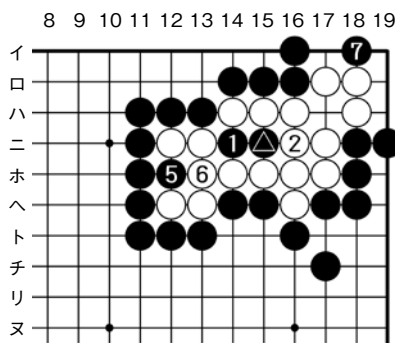
【第11問 正解14—ニ10点】
黒1のグズミで解決。白2は黒3で白死です。初手、黒aは白3、黒b、白cまで白生き。



【第10問 正解14—イ10点】
黒1のツケで攻め合い勝ちです。白2は黒3から5までで手勝ち。初手、黒4は白3。

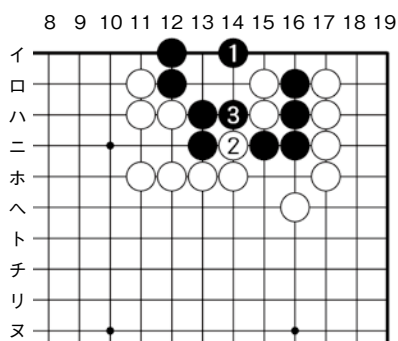


【第13問 正解14—イ10点】
黒1のハネから3がうまい。白4は黒5でオステナシになります。

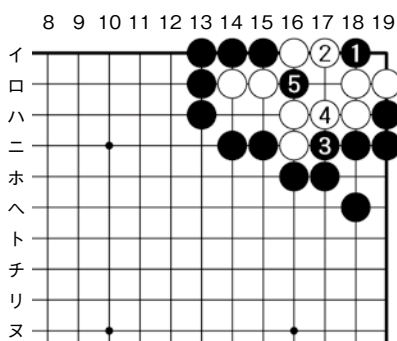


【第12問 正解14—ニ10点】
黒1と二子にして捨てます。白2に黒3とホウリ込んで白4に黒5、7と仕留めます。

③(1)④(△)



【第15問 正解14—イ110点】
黒1が唯一の活路で、白2なら黒3で黒生きです。他の手は失敗です。



【第14問 正解18—イ110点】
黒1のツケが好手。白2は黒3、5で白死です。初手、黒3は白1で白生き。

申請期間 2015年8月下旬～10月31日(ご入金分まで)

◆七段・八段申請者特典

【特典A (どちらかひとつ)】 (1) プレミアム指導碁 (2) 免状額無料贈呈 【特典B】 小型免状無料贈呈

特典			申請段位		特典内容
			七段※1	八段※1	
どちらかひとつ	A1	プレミアム指導碁	希望棋士	希望棋士 タイトルホルダー クラス含	お客様の指定場所(自宅/本部/県連/支部等)、または日本棋院の特別対局室にて別途ご案内の棋士の中から希望棋士1名との1面打ち指導碁を1回お受けいただけます。※2
	A2	免状額贈呈	桜材	黒檀材	七段申請者には桜材免状額(通常価格 31,320 円)を、八段申請者には黒檀材免状額(通常価格 43,200 円)を贈呈いたします。
B	小型免状贈呈	ケース付	小型免状(通常価格 4,320 円)を贈呈いたします。		

※1: 七段免状の申請は五段以上の、八段免状の申請は六段以上の免状所有者に限りです。同時申請可能です。

※2: 指定場所がご自宅の場合、女流棋士はお選びいただけません。指定場所や日本棋院までの交通費・経費はお客様のご負担となります。

◆初段から六段申請者特典

【特典C】 飛付昇段料無料 【特典D(どちらかひとつ)】 (1) 指導碁券 (2) ネット指導碁 (3) 小型免状無料

特典			申請段位						特典内容
			初段	二段	三段	四段	五段	六段	
C	飛付昇段料無料	対象外	飛付昇段料無料※3						飛付昇段料(通常 5,400 円、飛付六段は 10,800 円)が無料となります。
いずれかひとつ	D1	日本棋院指導碁券	1枚	1枚	2枚	2枚	3枚	6枚	東京本院 / 有楽町囲碁センター / 中部総本部 / 梅田囲碁サロンでご利用いただける指導碁券をお送りします。
	D2	ネット対局『幽玄の間』解説付指導碁	1回	1回	2回	2回	3回	6回	ネット対局『幽玄の間』でご利用いただく指導碁(通常 2,700 円、解説付)を無料でお受けできます。『幽玄の間』有料会員様のみお選びいただけます。
	D3	小型免状贈呈	ケース無				ケース付		小型免状(通常価格 4,320 円)を贈呈いたします。

※3: 飛付昇段料とは申請段位の前段を保有していない場合に免状料金に加算される料金です。

合格点に達した方には、別便にて申請方法等をご案内いたします。

お問い合わせ ▶ 〒102-0076 東京都千代田区五番町7-2 日本棋院普及事業部

電話(平日 10:00 ~ 17:00) 03-3288-8723 Fax 03-5211-8814