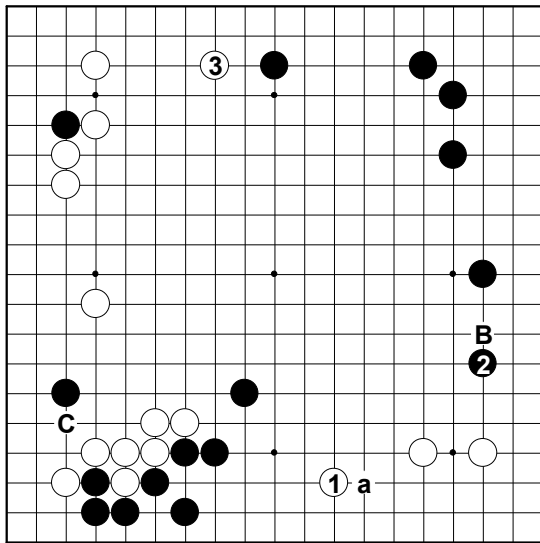


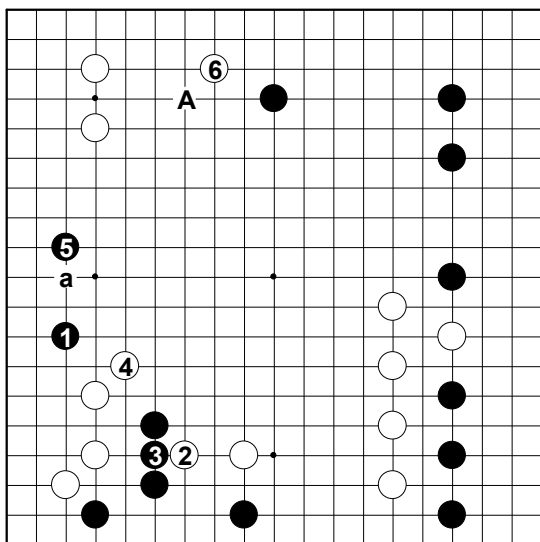
第1問 正解=D 10点



黒の厚みを消す白1が正解です。黒2なら白3(A)にツメて好調です。白1でBのヒラキも、次に打ち込みを見て有力ですが黒aに打たれ、スソアキを狙われます。

B=8点 A=6点 C=4点

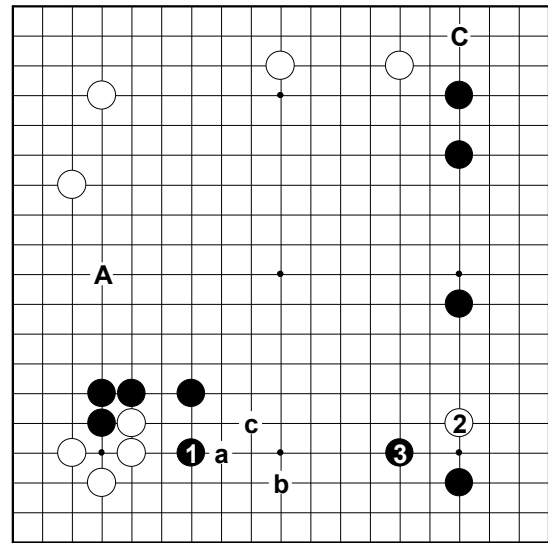
第2問 正解=C 10点



黒1ときびしく迫るところです。白は2と利かし、白4とコスんで頭を出す展開でしょう。続いて黒5と二間にヒラいたあと、白6までが相場です。黒Aは白aに守られます。黒は一等地の左辺を荒らして、はっきり優勢です。

A=8点 B=6点 D=4点

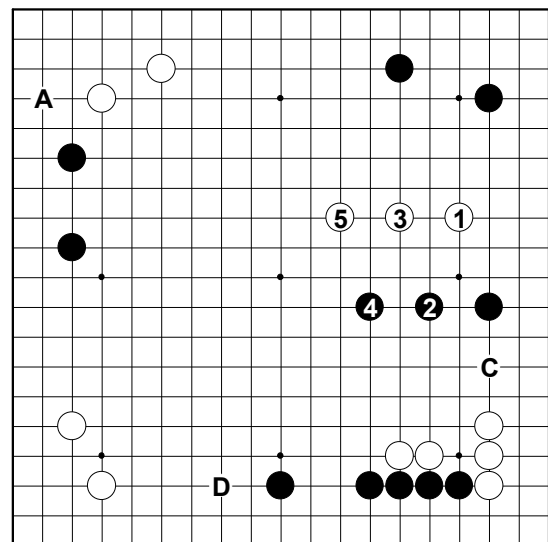
第3問 正解=B 10点



右辺の構えを生かす意味で黒1が正解。白2には黒3と白を攻めながら下辺を盛り上げます。黒1で2 (D) シマリも堅実ですが、白aに飛び出され黒b、白cで厚みが生かしきれません。

D=8点 A=6点 C=4点

第4問 正解=B 10点

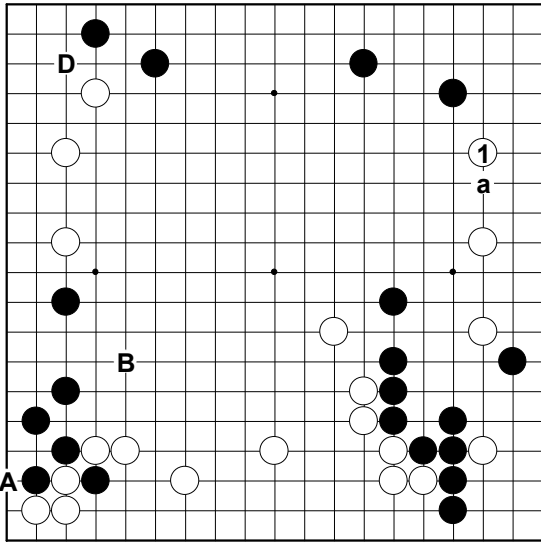


右下、白の構えが固いので、右辺の黒一子を先に攻めます。白1のハサミが正解。黒2に白3以下のトビ合いは白が優勢です。

白1でAのシマリを選択する手は、次に黒1と守られて甘くなります。

A=8点 D=6点 C=4点

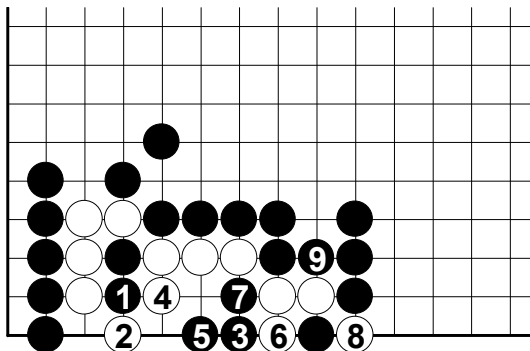
第5問 正解=C 10点



右側の白二子は薄い構えです。白1とヒラかないと、あとが戦えません。白1でBと下辺を盛り上げる手も好点ですが、黒aとツメられると防戦一方になりそうです。

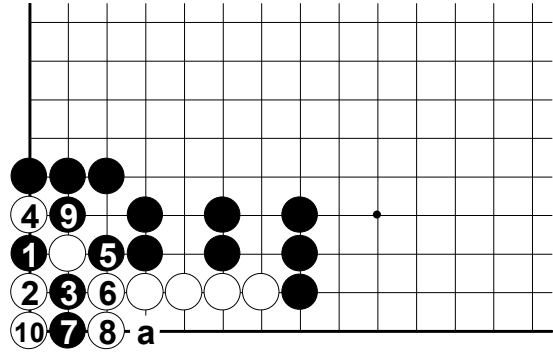
B=8点 D=6点 A=4点

第6問 正解=B 10点



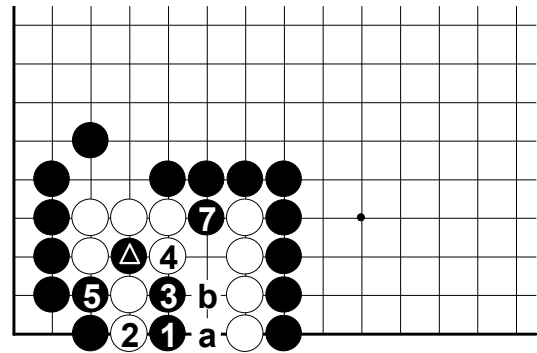
黒1とまず出なければなりません。白2に黒3の置きが手筋です。白4と抜いても黒5以下右方に眼ができません。黒1で先に3は白5、黒1、白4、黒2、白7まで生きられます。

第7問 正解=C 10点



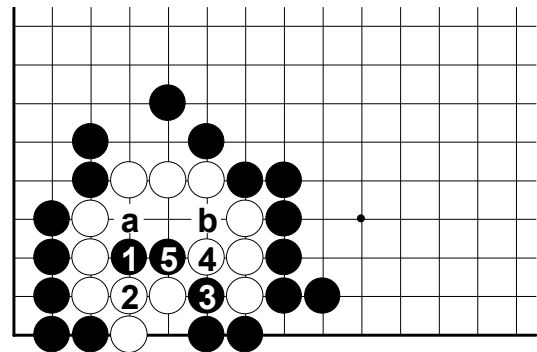
黒1のツケが正解です。白2には黒3と切り返す手が巧く、白4には黒5以下捨て石の妙でコウになります。黒1で3にツケる手は、白1のサガリが最善。黒6、白5、黒7には白aで生きています。(黒11は3、白12は7、黒13は1)

第8問 正解=B 10点



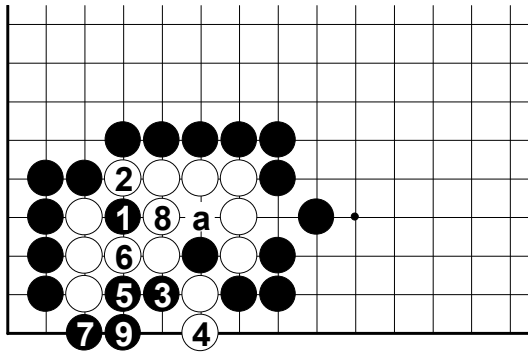
黒1のオキから攻めます。白2黒3とシボって(白6は黒▲ツギ) 黒7まで白死です。黒1で白2のハイは白1、黒3、白4、黒a、白bで生きられます。

第9問 正解=A 10点



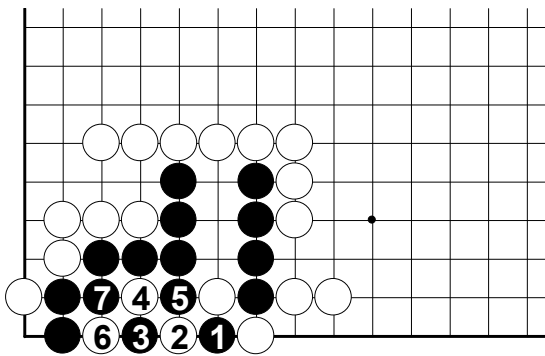
黒1のツケまで踏み込みます。白2は黒3、5と切って白死です。黒1で5のツケは白3、黒1、白a、黒b、白2で生きられます。

第10問 正解=C 10点



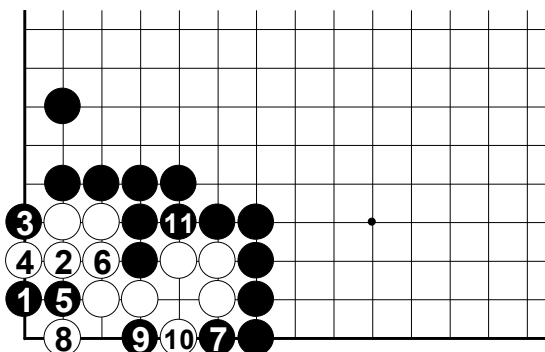
黒1、白2を交換したあと、黒3と切るのが好手順です。白4に黒5とワタって白死です。黒1で5のツケは白6、黒7、白a、黒2、白1まで白生きです。

第11問 正解=C 10点



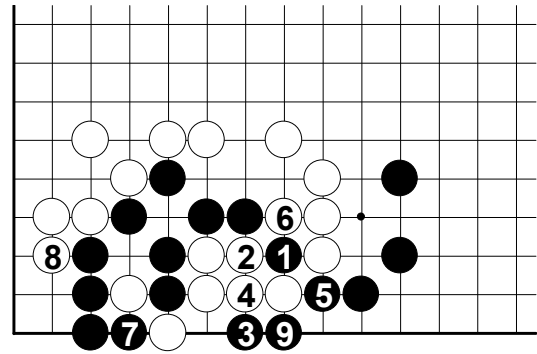
黒1とホウリコむ手に気がつかないと失敗します。白2の抜きに黒3以下7までオイオトシに導いて生きます。黒1で3のトビは、白1のツギが冷静な応手で黒死です。

第12問 正解=B 10点



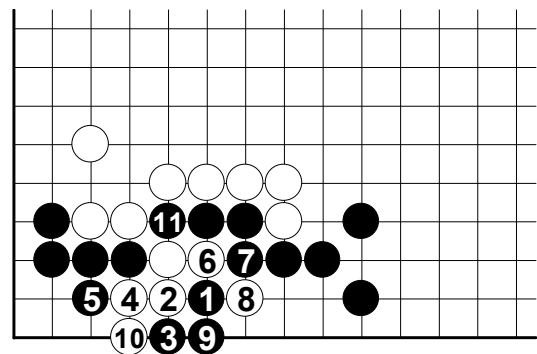
黒1のオキが正解。白2には黒3、5と追求して黒11まで白死。黒1で3のハネは、白1で失敗。続いて黒8に置いても白7で生きています。

第13問 正解=3-H



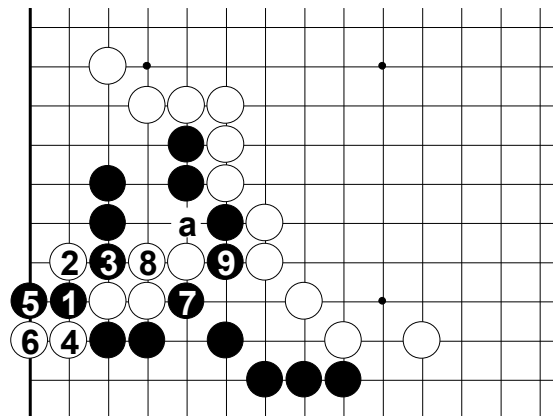
黒1のアテコみと3のオキがセットの手筋です。白4は黒5、7と打ちます。以下、黒9のワタリまでが正解手順です。

第14問 正解=2-F



黒1のトビが正解です。白2に黒3とハネる手がうまい。白4以下必死の抵抗ですが、白10に黒11と切って、攻め合い黒勝ちです。

第15問 正解=4-B



黒1、3のハネ切りが、上方の黒と連絡する手筋です。白4には黒5から9と打ちます。ダメがつまって、白aと切ることができません。