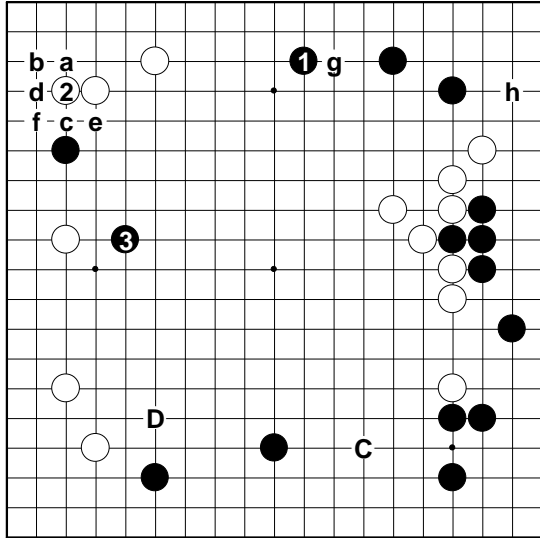


# 新春 八段～四段コース解答図

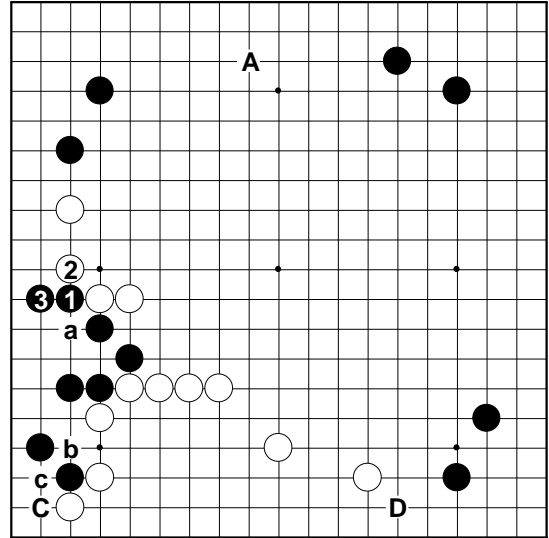
第1問 正解(A) 10点



黒1が白模様を広がりを防ぐ好点です。白2は黒3と軽く打つ調子です。黒B(2)のツケは白aから黒fのあと白gにツメられます。黒hまで白模様が多い。黒Dも白gにツメられます。黒Cは守りだけの緩着です。

B=8点 D=6点 C=4点

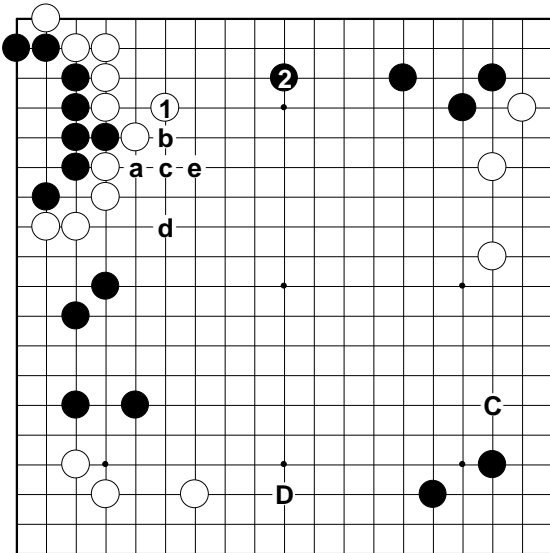
第2問 正解(B) 10点



左辺の黒が不安定です。黒1、3のハネサガリが堅実です。黒1を打たずに、白aとハネられる差が大きい。黒Aは大場ですが白aと攻められます。黒Cも白b、黒c、白aと攻められます。黒Dはヨセの手で急ぎません。

A=8点 C=6点 D=4点

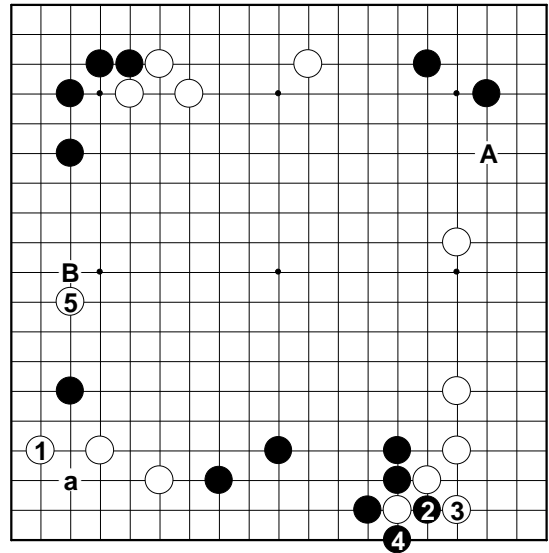
第3問 正解(B) 10点



白1とカケツいで黒aの切りを防ぐ手が急がれます。黒2なら白Cのツメが好判断。白2(A)は稼ぎ過ぎ。黒aから黒eで苦戦します。白Cはあとの大場で、黒aに切られます。下辺は発展性に乏しいので白Dは4点です。

A=8点 C=6点 D=4点

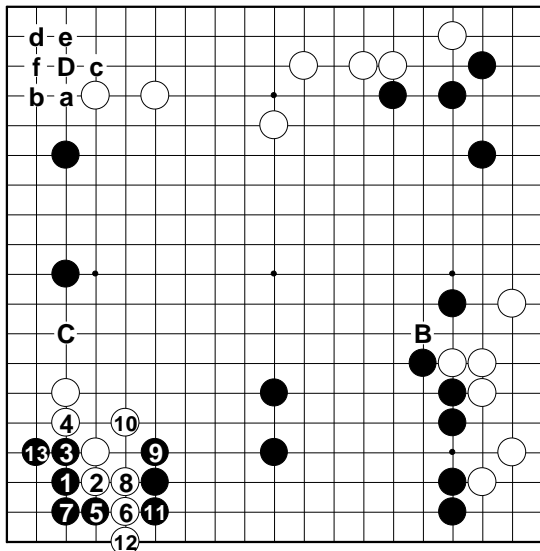
第4問 正解(C) 10点



白1が実利と根拠を得る急場です。黒2、4には白5と攻めます。白2(D)のツギは大きい手ですが、黒aに入られて根拠を脅かされます。白Aはあとの大場で黒aに打たれます。白Bは黒1を誘う悪手です。

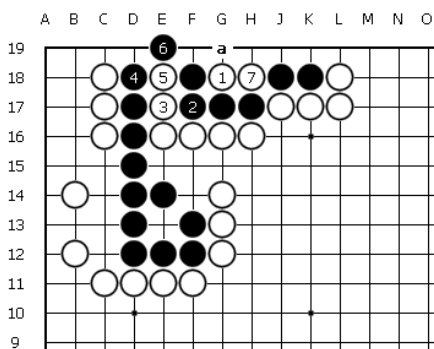
D=8点 A=6点 B=4点

第5問 正解(A) 10点



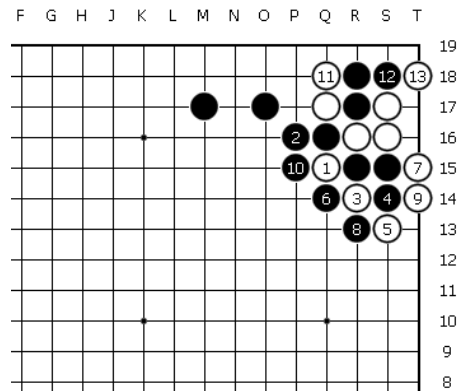
黒1に入る手が最大。白2には黒3から13まで頑張って白の根拠を奪います。黒Dは白aから黒fと先手を取られて、白5と守られます。黒Bも厚い手ですが白5。黒Cは狭い。  
D=8点 B=6点 C=4点

第6問 正解(G-18) 10点



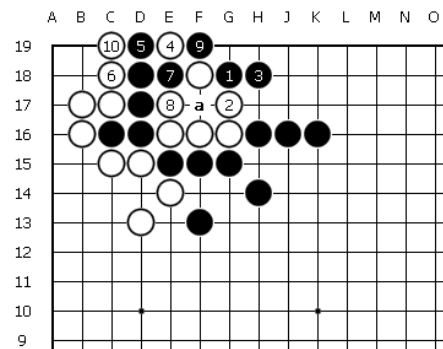
白1のツケが妙手。黒2なら白3から7と攻めます。黒2の手で7とカカえると、白5のツケコシが利いて黒4、白2、黒a、白6と取ります。初手白5のツケコシは手順前後。黒4、白2、黒3、白1、黒6で大石を取ることができません。

第7問 正解(Q-15) 10点



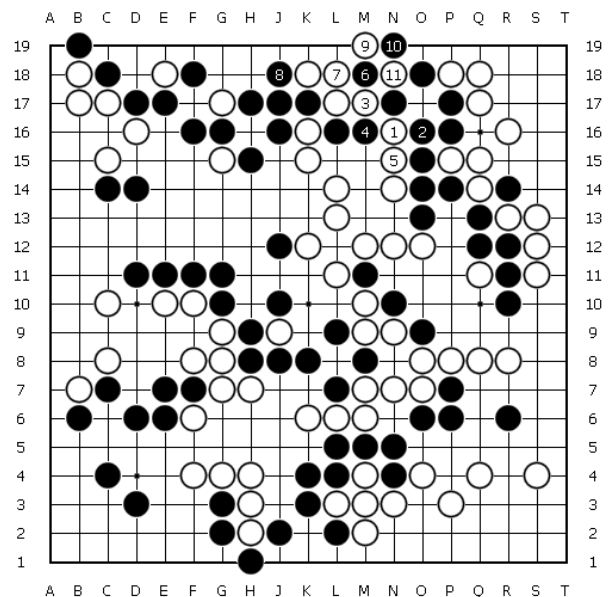
白1の切りから3、5とハネて行くのが唯一のサバキです。黒6と両アタリにきたとき、白7~9とシボるのが眼目。白13と生きて十分働きました。

第8問 正解(G-18) 10点



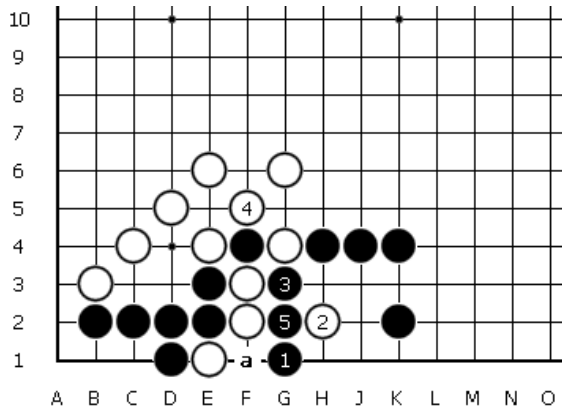
黒1のツケが鋭い手筋です。白は2のあと4のコシがすごい粘りです。黒5以下白10まで手順を尽くして黒aのコウになります。初手を黒2は白7にナラばれて手になりません。

第9問 正解(N-16) 10点



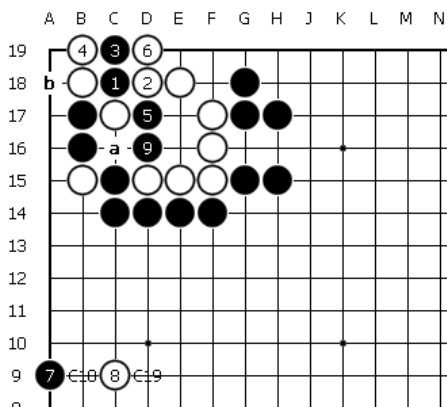
白1が非凡な手です。黒2の抵抗は白3以下11まで、黒の負担が大きいコウになります。白F-1のオキは黒G-1で手になりません。白F-2も黒E-2です。

第10問 正解(G-1) 10点



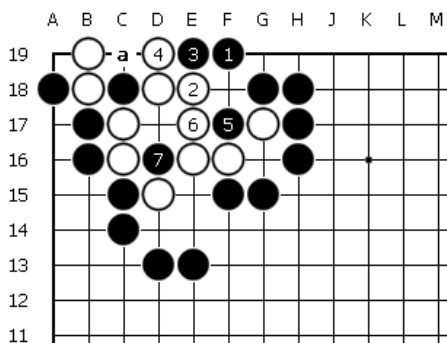
黒1のオキが正解。白2は黒3から5がうまい手順です。黒1に白aは黒4のノビが利いています。また黒1に白5は黒2でワタっています。

第11問 正解(C-18) 10点



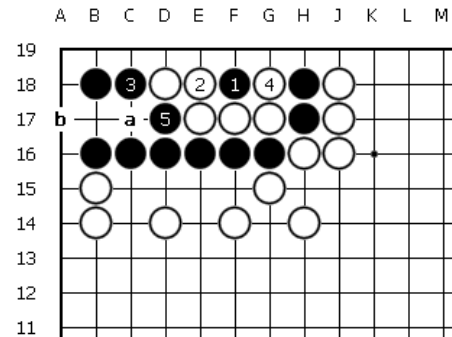
黒1の切りから行きます。白2は黒3、5と攻めて、白6以下黒9で白死です。黒1に白aは黒bとアテて白死。初手黒5は白1のツギで失敗。初手黒bも白1でいけません。

第12問 正解(F-19) 10点



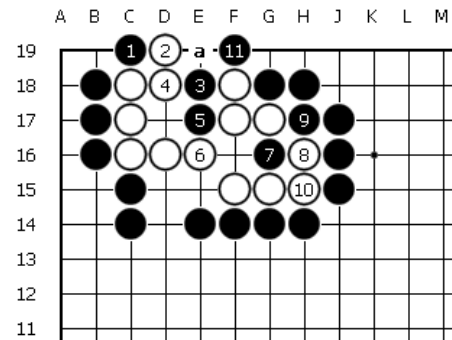
黒1のコスミが妙手。白2は黒3と白4を換わり、黒5、7の筋で白死です。黒1に白aは、黒3で白死。初手黒2は白6で生きられます。

第13問 正解(F-18) 10点



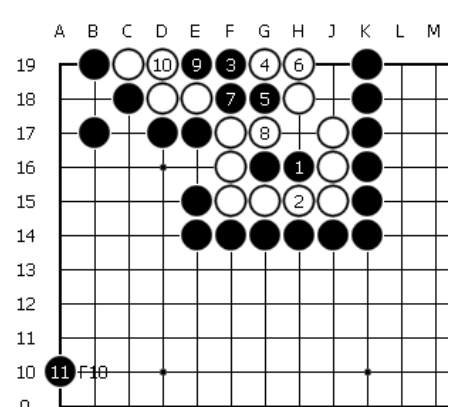
黒1のツケが正解。白2は黒3以下ダメを詰めて黒5で生き。黒1に白4は、黒5で生き。黒1に白3は黒2、白4、黒5と打ちます。初手黒3は白5、黒a、白bで失敗。

第14問 正解(C-19) 10点



黒1から3のツケがうまい。白4は黒5、白6と換わって、黒7が決め手。黒11で白死。初手黒3は白4、黒5、白a、黒1、白6で失敗。

第15問 正解(H-16) 10点



黒1から3のオキが好手。白4は黒5~11で石の下。初手黒3は白7、黒6、白8、黒1、白4のホウリコミで失敗。