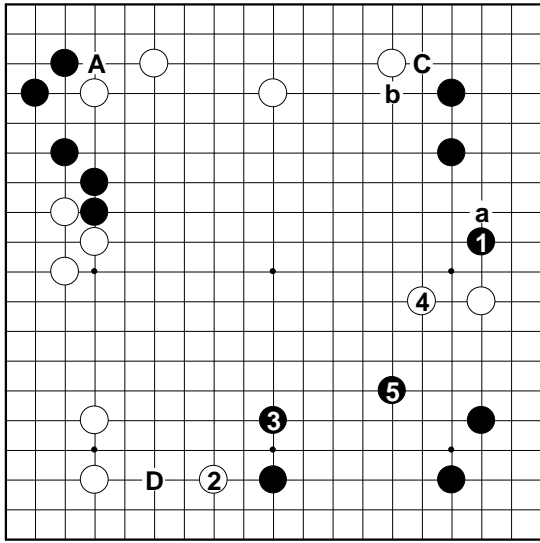


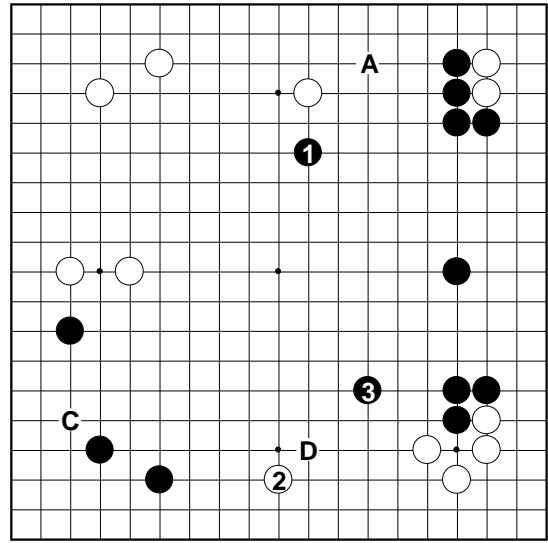
新春三段～3級コース解答図

第1問 正解(B) 10点



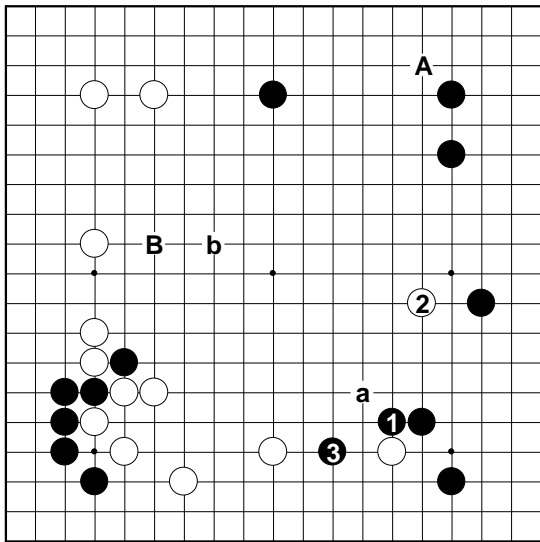
右辺が急場です。黒1がお互いの根拠に関する逃せない一手です。白2以下黒5まで黒が優勢。黒Dも大場ですが、白aが好点。黒Cは白bとノビられて疑問。黒Aは戦いの場ではありません。D=8点 C=6点 A=4点

第2問 正解(B) 10点



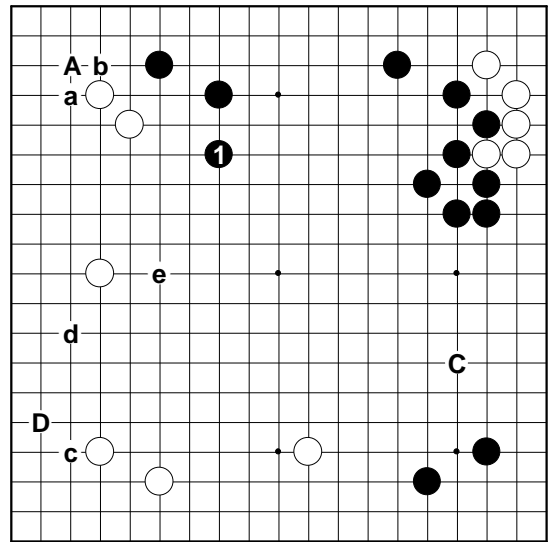
黒1のボウシがよい感覚です。白2なら黒3と模様を広げて黒模様が大きい。下辺黒Dは大場ですが、白1のトビが勝ります。黒Cは実利の大ですが、やはり白1が絶好。黒Aはヨセの手です。D=8点 C=6点 A=4点

第3問 正解(D) 10点



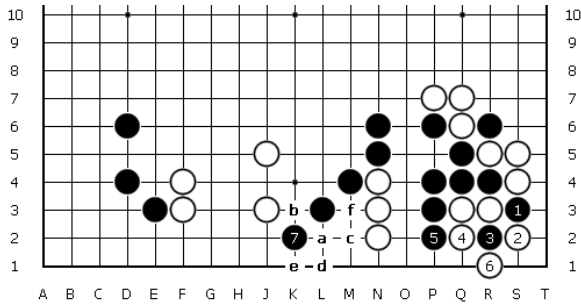
黒1のオシが模様の接点で逃せません。白2のボウシには黒3と打って、白一子を制する手が厚い。黒Aは手堅く大きい手ですが、白aと打たれて模様を広げられます。黒C(2)は右辺に偏り過ぎです。黒Bは白bと反撃されてまずい。A=8点 C=6点 B=4点

第4問 正解(B) 10点



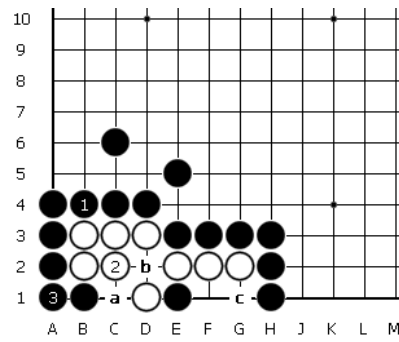
上辺の模様を生かす黒1のトビが局面全体を睥睨(へいげい)する好手です。黒Aの三々は白a、黒bのあと、白1とボウシされて白模様が大きくなります。黒Dと深く侵入する手は、白c、黒d、白eまで黒不満。黒Cは守りだけの手で緩着です。A=8点 D=6点 C=4点

第5問 正解(S-3) 10点



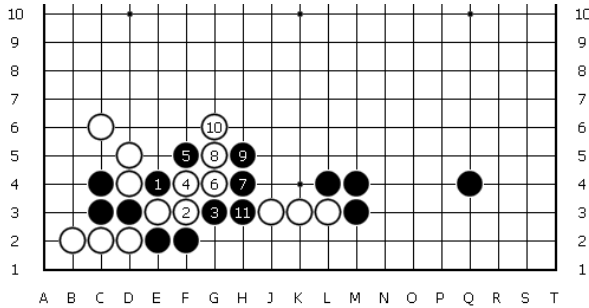
黒1と切って、白2に黒3~7が正解です。初手黒3のツケは白1とツガれます。白にはaのツケがあり、黒7、白b、黒cは白dが好手。黒eは白fでコウになりません。

第8問 正解(B-4) 10点



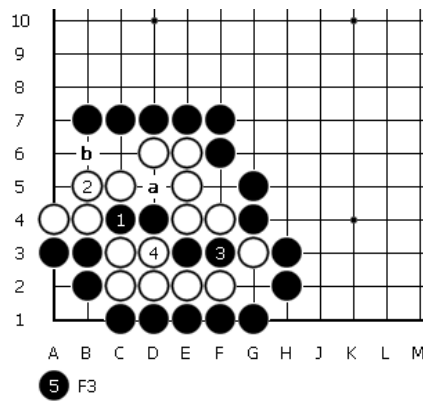
黒1とツイで白をダメヅマリに導きます。白2は黒3で、白aと打てません。また白2でaは黒bとホウリコみ、白3は黒cと仕留めます。

第6問 正解(E-4) 10点



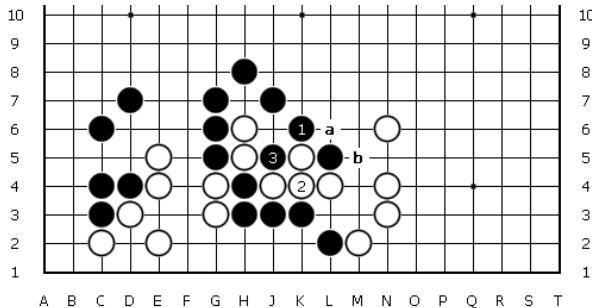
黒1の切りから3、5とアタリして、黒7以下白10に黒11とツゲば白三子が自然に落ちます。黒5で6は白5で白三子に逃げる余地が残ります。

第9問 正解(C-4) 10点



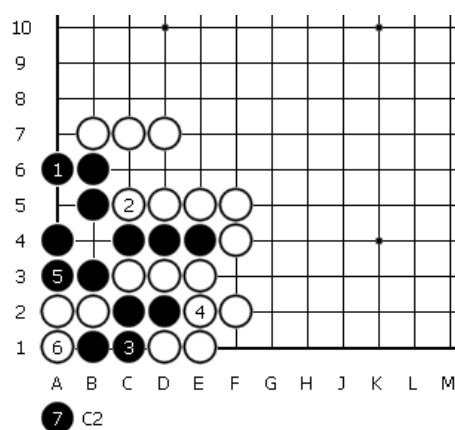
黒1と差し込みます。白2ツギは黒3と捨石の筋で、白4に黒5と打ち欠いて白死です。黒1に白4は黒2と切って、白aは黒1の打ち欠きで仕留めます。初手黒4は白3、黒b、白2でセキ。

第7問 正解(K-6) 10点



黒1が正解。白2は黒3でオイオトシ。下辺の黒五子が生き返りました。黒1に白3のツギは黒2の切りが成立します。白aは黒bで白が負けません。白2でaは黒bでこちらも白が負けません。また、黒1に白bは黒2と切って、白aと黒3を見合いにします。

第10問 正解(A-6) 10点



黒1と眼を持ちます。白2に黒3とツゲば「石の下」の筋が見えて来ます。白4~黒7で生還しました。