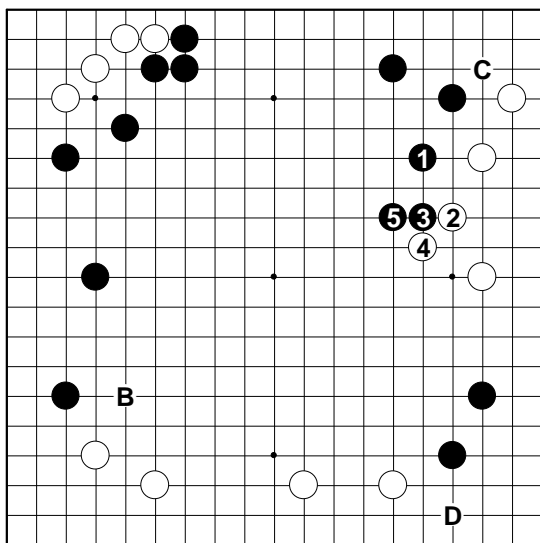
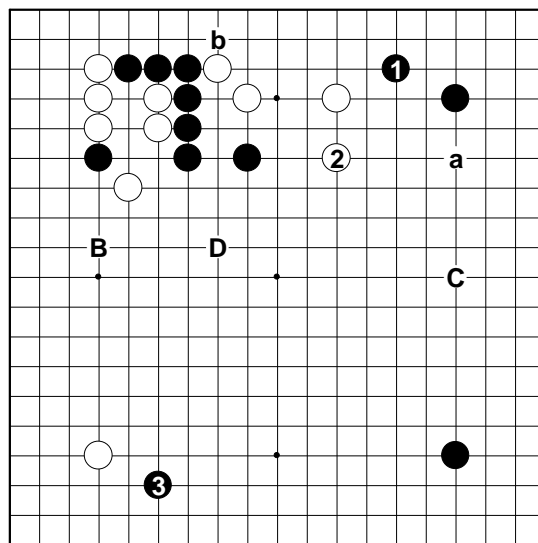


第1問 正解(A) 10点



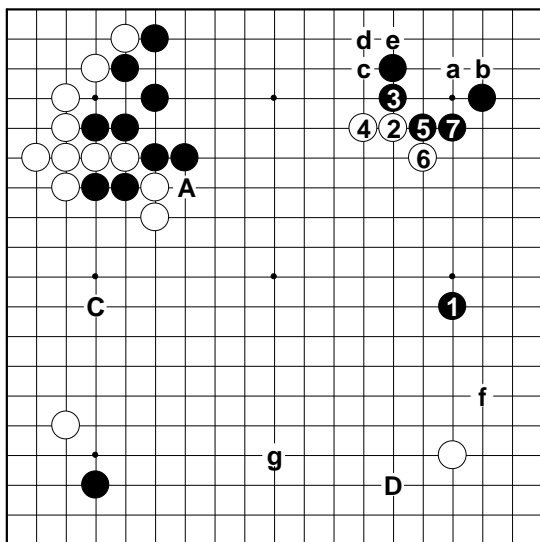
黒1が自身の模様を広げる急場で、双方の天王山です。白2から黒5まで黒が厚壮です。黒B以下Dは、すべて白1と一間トビされて減点です。  
B=8点 C=6点 D=4点

第2問 正解(A) 10点



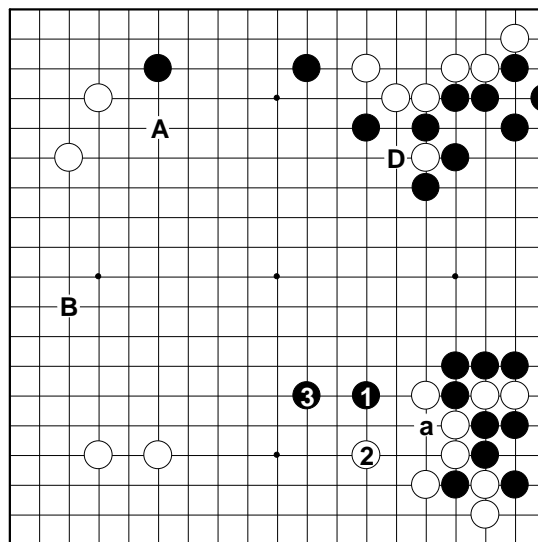
黒1のツメが上辺の白の攻めを見た好手です。白2のトビに黒3と左下に向かって、積極的な展開です。白Cの三連星は白1、黒a、白bで主導権を奪われます。黒Bも白1と打たれます。黒Dは狙いのない緩着です。  
C=8点 B=6点 D=4点

第3問 正解(B) 10点



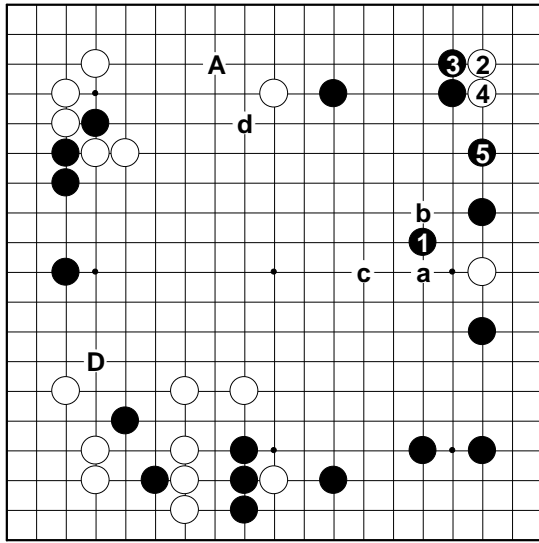
上辺の黒模様を広げる黒1が最大の大場。白2のボウシには、黒3から7が堅実。黒3で7は白a、黒b、白c、黒d、白e以下難解な攻防になります。黒Aは白1に打たれ、黒Dは白f、黒g、白Cで黒が不満です。  
A=8点 D=6点 C=4点

第4問 正解(C) 10点



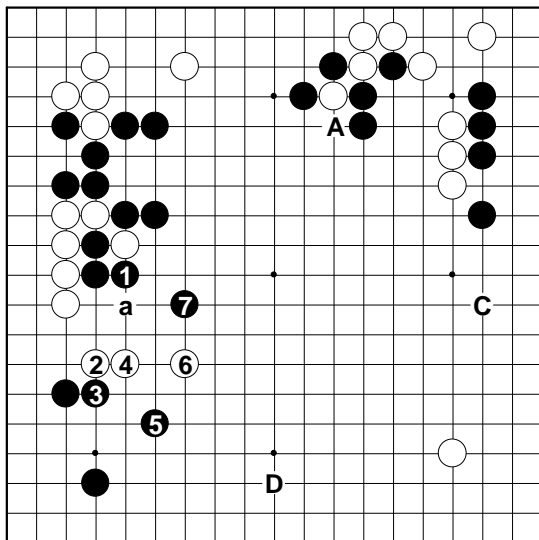
黒aの切りを含みにして、右辺の模様を広げる黒1が急場です。白2には黒3と応じます。黒Bは大場ですが、白1。黒Aも白1。黒Dは重複です。  
B=8点 A=6点 D=4点

第5問 正解(C) 10点



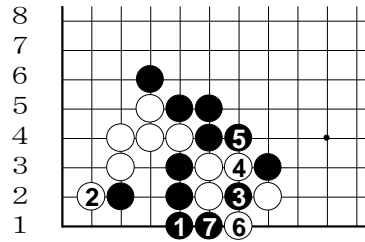
黒1とケイマして、白一子の働きを阻止します。白2、4は黒5が好形です。黒3(B)は白a、黒b、白cと動かれます。黒Dも白aと打たれ、黒Aは白dとコスまれて苦戦します。  
B=8点 D=6点 A=4点

第6問 正解(B) 10点



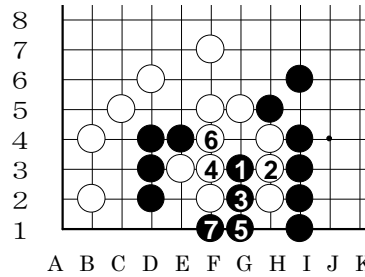
黒1と打って白一子をカカえる手が最大。白2から6と逃げる調子で黒7と白一子を封じ込めます。黒Dも大場ですが、白aのゲタでチャンスを逃がします。黒Cは白に響かない。黒Aは緩着。いま抜くところではありません。  
D=8点 C=6点 A=4点

第7問 正解(E-1) 10点



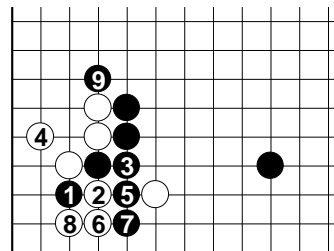
A B C D E F G H I J K  
初手、黒1のサガリが好手。白2に黒3のハネコミから黒7のオイオトシで攻め合い勝ち。

第8問 正解(G-3) 10点



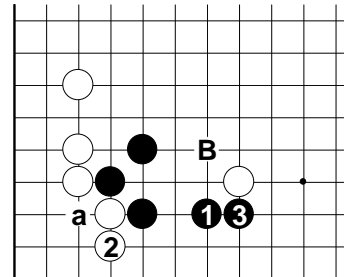
黒1が急所。白2に黒3、5と下りきります。白6とツイでも、黒7で黒四子が生還します。

第9問 正解(A) 10点



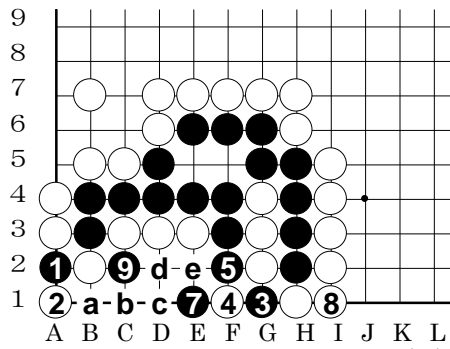
黒1のハネが正解。白2、4に黒9まで不満はありません。初手黒9(B)も黒5(C)も白1です。  
B=4点 C=2点

第10問 正解(C) 10点



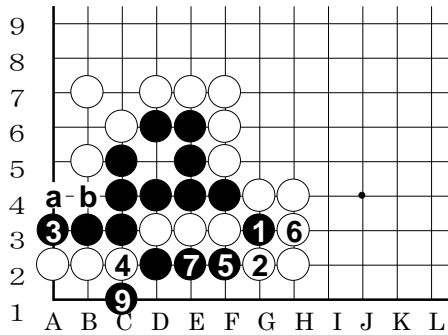
黒1のトビが正解。白2のサガリに黒3と打ちます。黒Bは白2、黒2(A)は黒aで味消しです。  
B=4点 A=2点

第11問 正解(A-2) 10点



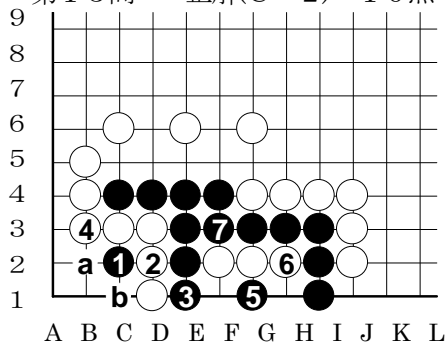
黒1、3と切りを入れます。白6ツギ(3)に黒7、9で白三子を取って生還します。初手黒5は白3、黒4、白8、黒a、白b、黒c、白d、黒eのコウ。初手黒3、白4、黒5、白3、黒7、白8は黒1、白9、黒aのコウ。初手黒9は白dで生きられます。

第12問 正解(G-3) 10点



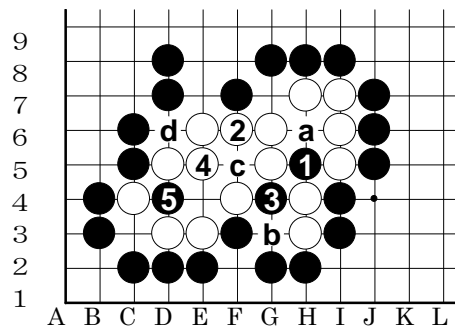
黒1の切りが好手。白2に黒3とオサえます。白4は黒5以下9で、攻め合い勝ち。初手黒4は白3、黒a、白bのあと、黒1と切っても白5とグズまれて黒死です。白8ツグ(1)

第13問 正解(C-2) 10点



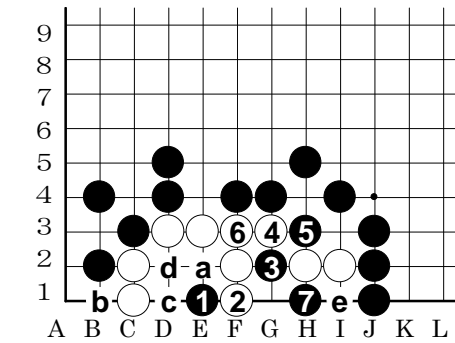
黒1のツケが妙手。白2は黒3から5と応じて、黒7までのセキです。白2でaは黒2、白4、黒5で生き。黒5でbは白7と差し込まれてコウになります。

第14問 正解(H-5) 10点



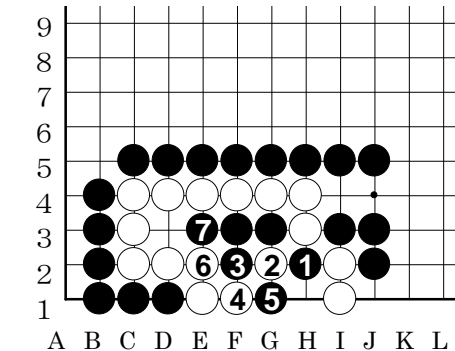
黒1のホウリコミが正解。白2は黒3から5で白死。白2でaも黒b、白3、黒2、白c、黒dでいけません。初手黒2は白b、初手黒bは白2でともに白に生きられます。

第15問 正解(E-1) 10点



黒1のオキが好手。白2に黒3、5が決め手です。黒7で白死。白2でaは黒b、白2、黒c、白dのあと、黒3の筋で白死。黒1に白4は黒eの出から白d、黒7で白死です。

第16問 正解(H-2) 10点



黒1の切りが正解。白2に黒3、5と抜きます。白6に黒7で白は押す手はありません。白4で6も黒5、白4、黒7です。初手黒2のグズミは白1、黒6、白7、黒4、白5のコウ。初手黒6の切りは、白2または白7で生きられます。